

# **Informe de Coyuntura del Sector Energético Argentino**

Mayo de 2012

## Contenido

CONSIDERACIONES GENERALES .....	3
1. SECTOR HIDROCARBUROS .....	5
<b>1.1. Producción de petróleo por operador</b> .....	5
1.2. Producción de gas natural por operador .....	5
1.3. Evolución de la Producción Media Diaria de Petróleo y Gas Natural .....	6
1.4. Petróleo Procesado .....	7
1.4.1. Petróleo Procesado Nacional e Importado .....	7
1.4.2. Petróleo Procesado por Refinería .....	7
1.5. Derivados obtenidos .....	8
1.6. Ventas al Mercado Interno de Derivados. ....	9
1.6.1. Ventas al Mercado Interno de Derivados - Participación por Empresas- Mayo 2012 .....	10
1.6.2. Evolución participación de principales operadores en las Ventas al Mercado Interno de Derivados	11
1.7. Gas Entregado por Tipo de Usuario .....	12
1.8 Importaciones y Exportaciones de los principales productos .....	13
1.8.1 Importaciones y Exportaciones de los principales productos - m <sup>3</sup> .....	13
1.8.2 Importaciones y Exportaciones de los principales productos - U\$S .....	14
2. SECTOR ENERGIA ELECTRICA .....	15
2.1. Generación Neta de Energía Eléctrica - SADI .....	15
2.1.1 Importación y Exportación de UTE .....	16
2.1.2. Evolución de la Generación Neta Media Diaria de Energía Eléctrica .....	17
2.1.3. Importación y Exportación de UTE. Acumulado año en curso. ....	17
2.2. Composición de la Generación de Energía Eléctrica .....	18
2.3. Evolución de la Demanda Media Diaria de Energía Eléctrica .....	18
2.4. Demanda de Energía Eléctrica - SADI .....	19
2.5. Demanda de Energía Eléctrica por Regiones .....	20
2.6. Caudales y cotas de los aprovechamientos hidroeléctricos .....	21
2.6.1. Caudales de los principales Ríos .....	22
2.6.2. Cotas de los principales Embalses .....	23
2.7. Consumo de combustibles en centrales térmicas .....	24
2.7.1. Consumo de Combustibles Histórico .....	24
2.8. Precios medios monómicos de energía eléctrica .....	25
2.8.1. Evolución de Precios Monómicos .....	25
2.8.2. Evolución de Sobrecostos a la Demanda de Energía Eléctrica (*) .....	26
2.9. Subsidios a la Demanda de Energía Eléctrica .....	26
2.9.1. Subsidios a la Demanda de Energía Eléctrica por Regiones .....	27
2.9.2. Estructura de Subsidios a la Demanda de Energía Eléctrica .....	28

## Consideraciones Generales

El mes de mayo de 2012, la producción media diaria de petróleo evidenció un leve incremento (0,3%) respecto al mes anterior (abril 2012), y una variación interanual positiva del 9,3%. Esto modifica la tendencia a la baja que se venía manifestando en este mercado. Este crecimiento se explica porque en mayo de 2011 se presentaron fuertes conflictos gremiales en el sur del territorio que llegaron a paralizar la producción (se habían paralizado las operaciones en áreas de la provincia de Santa Cruz, particularmente la prolífica cuenca Golfo San Jorge). Sin embargo si la producción del mes de mayo de 2012 se la compara con la de mayo de 2010 se verifica una caída del **9.43%**.

La variación interanual de la producción acumulada (año móvil acumulado junio 2011 a mayo 2012/ año móvil acumulado junio 2010 a mayo 2011) muestra una caída del **2.3%**. Este indicador es el que nos refleja la tendencia de la declinación.

La producción de gas natural tuvo una variación mínima negativa de **-0.2%** respecto a la producción media diaria del mes anterior. La producción de gas natural volvió contraerse en mayo de 2012 respecto a mayo de 2011, un **-2.6%** con una tasa de variación interanual del **-1,70%**.

Nótese que, a excepción de Apache, los principales productores han reducido significativamente su volumen de producción, siendo compensado por los productores marginales que mejoraron sus niveles de extracción. Cuadro 1.2.

En resumen, el segmento upstream (extracción, producción) ha evidenciado continuidad en el deterioro de sus principales variables, manteniéndose aún por debajo de los niveles registrados en 2010. Gráficos 1.3.

En cuanto al procesamiento y refinación de petróleo, los resultados no son diferentes. Para el corto plazo se detecta un mejoramiento en los indicadores (variación mensual (0,7%) y anual (5,4%) positivas), persistiendo una tendencia interanual (año móvil acumulado) negativa de **-1,8%**. Cuadro 1.4.1 y 1.4.2

Respecto a los derivados obtenidos de petróleo, en términos generales el desempeño fue inferior a lo registrado en el mes de abril último y respecto a mayo de 2011, manteniéndose el GO Gr2 y con un importante crecimiento del fuel oil, con incrementos de 61,7% y 53,2% respectivamente. No obstante, se resalta que en el caso del fuel oil, la tasa de variación interanual, presenta una caída del **-19,4%**.

En la evolución de la demanda de hidrocarburos, en el corto plazo se aprecia un deterioro generalizado, con excepción del fuel oil y kerosene. La mayor demanda de fuel oil se explica por la sustitución de gas natural por fuel oil en las industrias para alimentar las calderas, debido a las restricciones impuestas por la escasez de gas natural para uso industrial.

En cuanto al comportamiento de la demanda de gas natural, Nada puede ensayarse ya que el organismo oficial responsable de dar publicación de información (ENARGAS) no ha incorporado los datos correspondientes a los dos últimos períodos.

El saldo comercial (exportaciones - importaciones) en Mayo de los principales productos ha sido negativo, según se considere la evolución en unidades físicas como monetarias. Es así como se observa, el deterioro de la balanza comercial energética en más del 27% respecto al año anterior en unidades físicas, y del 45% en términos monetarios. Cuadro 1.8.1 y 1.8.2.

Respecto al mercado eléctrico, durante el mes de mayo ha tenido un comportamiento compatible con una situación de estancamiento económico. Desde el lado de la generación, el volumen de energía generada apenas se ha expandido un **1,3% desacelerando la tasa de expansión de largo plazo**. El crecimiento interanual es del 4,8%. Esta variable resulta de interés observar toda vez que existe una alta correlación entre la tasa de crecimiento del PBI y la del mercado eléctrico.

El abastecimiento de los requerimientos eléctricos ha sido cubierto fundamentalmente por generación de origen térmico. La generación térmica en el parque generador se incrementó un **6,2%** respecto al mes anterior, contribuyendo a un pronunciado incremento de los sobrecostos al precio spot definidos a partir de la utilización de combustibles fósiles.

Los costos marginales de generación empujaron al alza a los sobrecostos que acompañan la conformación del precio monómico de la energía, signados fundamentalmente por las restricciones en la disponibilidad de gas para generación. Si bien el precio monómico presenta una reducción aproximada del **-7,2%** respecto al año anterior, este dato es engañoso. Desde noviembre, se ha introducido dos nuevos sobrecostos a la demanda, de aplicación según la actividad económica del agente. Esto es, en el caso de la industria aceitera (entre otras), al precio monómico debe adicionarse el sobrecosto Importación Brasil y el Sobrecosto Contratos de Abastecimiento MEM, que este mes ascienden a \$53,25; lo que deriva en un incremento del **16,45%**.

El saldo exportaciones-importaciones de UTE, según información disponible ha sido positivo durante el mes de mayo.

Por el lado de la demanda, puede señalarse que se produjo una contracción (**-1,4%**) respecto a igual período del año anterior (mayo 2011), reduciendo la tasa de expansión del mercado.

Los subsidios a la demanda de energía eléctrica en el mes de mayo alcanzaron los \$ 1.167.326.047, resultando una reducción del **-12,31%** respecto a mayo de 2011. Se aprecia una modificación en la distribución de los subsidios en el análisis por área geográfica. Es importante señalar que por primera vez los subsidios manifiestan una reducción; aunque el acumulado por año móvil aún es creciente, se detecta una reducción en la tasa de crecimiento de largo plazo de los mismos.

Lic. Anahí Heredia  
Departamento Técnico IAE "Gral. Mosconi"

## 1. SECTOR HIDROCARBUROS

### 1.1. Producción de petróleo por operador

PRODUCCIÓN DE PETRÓLEO POR OPERADOR												
Producción Media Diaria												
OPERADOR	m3/día	m3/día	m3/día	Particip.	Variación Mensual	Variación Anual	Acumulado Anual (m3)		Variación	Acumulado Año Móvil (m3)		Variación
	may-11	abr-12	may-12		mayo 2012 / abril 2012	mayo 2012 / mayo 2011	Enero a mayo 2012	Enero a mayo 2011		junio 2011 / mayo 2012	junio 2010 / mayo 2011	
PAN AMERICAN ENERGY	17.702	16.617	16.967	19,0%	2,1%	-4,2%	2.569.576	2.614.337	-1,7%	6.327.947	6.421.417	-1,5%
PETROBRAS	5.913	6.021	6.029	6,8%	0,1%	2,0%	925.871	907.311	2,0%	2.240.849	2.253.698	-0,6%
PLUSPETROL	1.726	5.687	5.855	6,6%	3,0%	239,2%	883.105	262.466	236,5%	2.047.939	675.124	203,3%
SINOPEC	4.249	5.990	5.874	6,6%	-1,9%	38,2%	899.875	350.886	156,5%	2.094.161	350.886	496,8%
YPF S.A.	23.900	31.562	31.791	35,7%	0,7%	33,0%	4.824.305	4.513.462	6,9%	11.562.198	11.482.501	0,7%
6° a 10° PRODUCTOR	11.894	11.278	11.364	12,8%	0,8%	-4,5%	2.236.413	1.611.399	38,8%	5.571.672	4.572.987	21,8%
OTROS PRODUCTORES	11.906	11.666	11.213	12,6%	-3,9%	-5,8%	1.250.817	2.006.270	-37,7%	3.024.679	4.918.689	-38,5%
<b>TOTAL PRODUCCION PETRÓLEO</b>	<b>81.507</b>	<b>88.820</b>	<b>89.092</b>	<b>100,0%</b>	<b>0,3%</b>	<b>9,3%</b>	<b>13.589.961</b>	<b>13.258.626</b>	<b>2,5%</b>	<b>32.869.445</b>	<b>33.658.387</b>	<b>-2,3%</b>

Fuente: Secretaría de Energía - DDJJ de Producción. [https://www.se.gob.ar/datosupstream/consulta\\_avanzada/ddji.php](https://www.se.gob.ar/datosupstream/consulta_avanzada/ddji.php)

Elaboración: I.A.E. "General Mosconi"

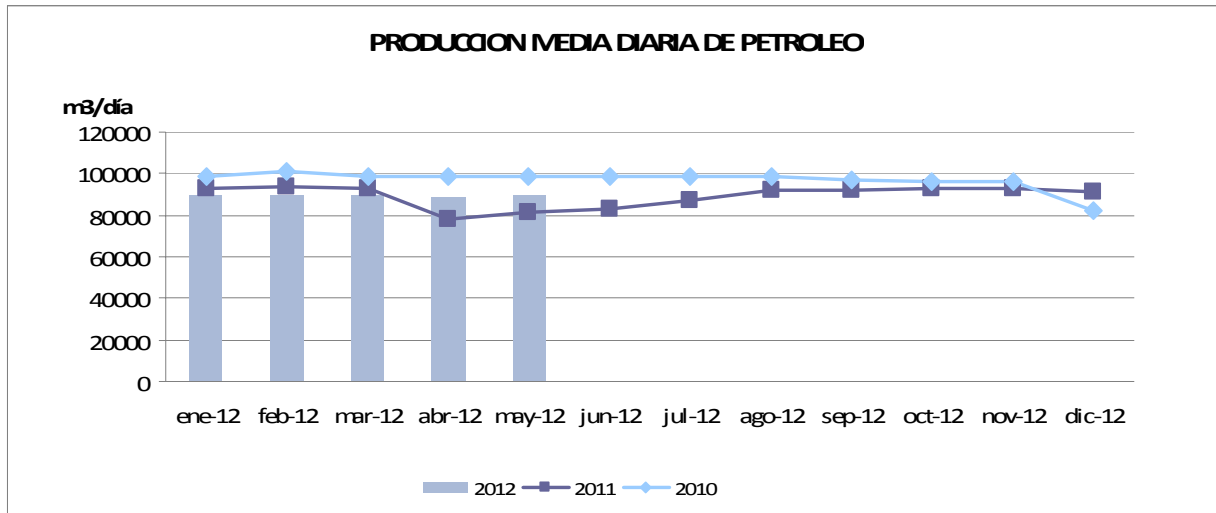
### 1.2. Producción de gas natural por operador

PRODUCCIÓN DE GAS NATURAL POR OPERADOR												
Producción Media Diaria												
OPERADOR	m3/día	m3/día	m3/día	Particip.	Variación Mensual	Variación Anual	Acumulado Anual (m3)		Variación	Acumulado Año Móvil (m3)		Variación
	may-11	abr-12	may-12		mayo 2012 / abril 2012	mayo 2012 / mayo 2011	Enero a mayo 2012	Enero a mayo 2011		junio 2011 / mayo 2012	junio 2010 / mayo 2011	
APACHE	4.513	4.779	4.782	3,9%	0,1%	6,0%	724.653	621.282	16,6%	1.735.078	1.440.710	20,4%
PAN AMERICAN ENERGY	15.668	14.481	14.759	12,1%	1,9%	-5,8%	2.267.733	2.307.178	-1,7%	5.646.597	5.771.794	-2,2%
PETROBRAS	11.194	11.034	10.920	9,0%	-1,0%	-2,4%	1.701.749	1.685.038	1,0%	4.204.411	4.125.571	1,9%
TOTAL AUSTRAL	38.786	36.923	36.780	30,2%	-0,4%	-5,2%	5.441.890	5.458.397	-0,3%	13.657.684	13.484.156	1,3%
YPF	28.169	28.017	28.126	23,1%	0,4%	-0,2%	4.292.465	4.440.643	-3,3%	10.456.280	11.312.896	-7,6%
6° a 10° PRODUCTOR	18.664	17.422	16.958	13,9%	-2,7%	-9,1%	2.599.981	2.749.138	-5,4%	6.529.911	6.687.877	-2,4%
OTROS PRODUCTORES	8.233	9.475	9.599	7,9%	1,3%	16,6%	1.439.044	1.329.815	8,2%	3.355.049	3.248.325	3,3%
<b>Total general</b>	<b>125.227</b>	<b>122.130</b>	<b>121.923</b>	<b>100,00%</b>	<b>-0,2%</b>	<b>-2,6%</b>	<b>18.467.517</b>	<b>18.637.271</b>	<b>-0,9%</b>	<b>45.585.010</b>	<b>46.375.127</b>	<b>-1,7%</b>

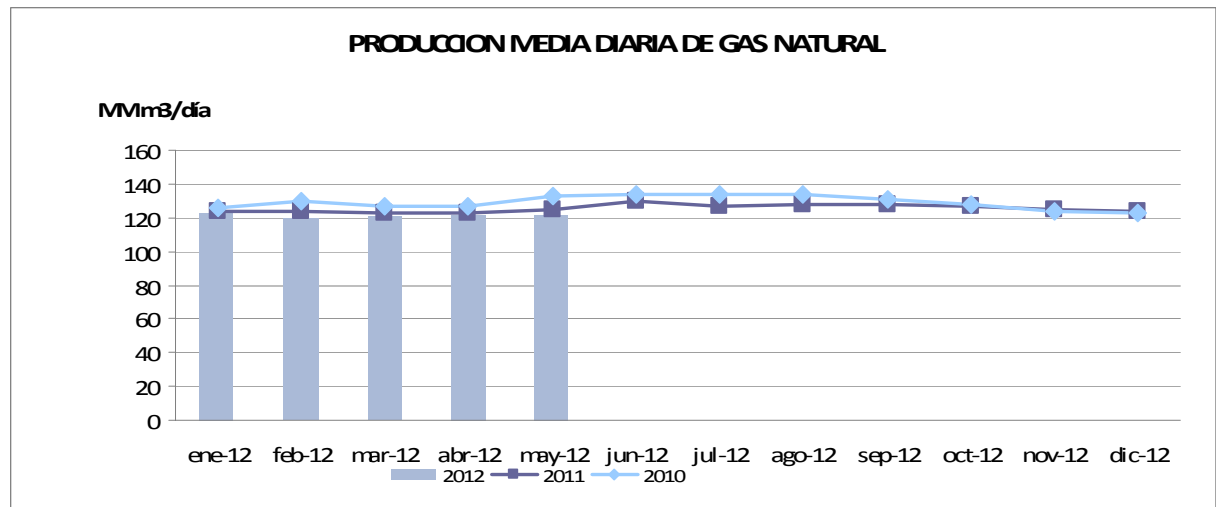
Fuente: Secretaría de Energía - DDJJ de Producción. [https://www.se.gob.ar/datosupstream/consulta\\_avanzada/ddji.php](https://www.se.gob.ar/datosupstream/consulta_avanzada/ddji.php)

Elaboración: I.A.E. "General Mosconi"

### 1.3. Evolución de la Producción Media Diaria de Petróleo y Gas Natural



Fuente: Secretaría de Energía de la Nación – DDJJ de Producción.  
[https://www.se.gob.ar/datosupstream/consulta\\_avanzada/ddjj.php](https://www.se.gob.ar/datosupstream/consulta_avanzada/ddjj.php)  
 Elaboración: Instituto Argentino de la Energía "General Mosconi"



Fuente: Secretaría de Energía de la Nación – DDJJ de Producción.  
[https://www.se.gob.ar/datosupstream/consulta\\_avanzada/ddjj.php](https://www.se.gob.ar/datosupstream/consulta_avanzada/ddjj.php)  
 Elaboración: Instituto Argentino de la Energía "General Mosconi"

## 1.4. Petróleo Procesado

### 1.4.1. Petróleo Procesado Nacional e Importado

PETRÓLEO PROCESADO NACIONAL E IMPORTADO												
	m3/día	m3/día	m3/día	Variación Mensual	Variación Anual	Acumulado Anual (m3)		Variación	Acumulado Año Móvil (m3)		Variación	
	may-11	abr-12	may-12	mayo 2012 / abril 2012	mayo 2012 / mayo 2011	Enero a mayo 2012	Enero a mayo 2011		junio 2011 / mayo 2012	junio 2010 / mayo 2011		
NACIONAL	Cuenca Austral - Santa Cruz - On Shore	1.308	1.989	1.561	-21,5%	19,4%	267.208	228.493	16,9%	593.628	620.929	-4,4%
	Cuenca Austral - Tierra I Fuego - Off Shore	1.932	1.041	481	-53,7%	-75,1%	178.289	276.605	-35,5%	515.371	577.875	-10,8%
	Cuenca Austral - Tierra I Fuego - San Sebastián	551	159	1.134	613,3%	105,6%	109.455	147.089	-25,6%	298.041	315.689	-5,6%
	Cuenca Cuyana y Bolsones	4.921	5.045	5.125	1,6%	4,2%	750.462	767.531	-2,2%	1.826.653	1.714.471	6,5%
	Cuenca Golfo San Jorge - Cañadón Seco	3.483	16.294	18.217	11,8%	423,0%	2.540.098	1.716.322	48,0%	5.427.547	4.909.701	10,5%
	Cuenca Golfo San Jorge - Chubut (Escalante)	22.670	16.629	18.104	8,9%	-20,1%	2.527.499	2.784.797	-9,2%	6.167.670	5.825.606	5,9%
	Cuenca Neuquina - Mendoza	10.275	11.426	12.350	8,1%	20,2%	1.590.355	1.619.834	-1,8%	4.118.188	3.926.089	4,9%
	Cuenca Neuquina - Neuquen (Medanito)	24.933	22.375	21.156	-5,4%	-15,1%	3.334.931	3.882.005	-14,1%	8.127.465	9.790.015	-17,0%
	Cuenca Neuquina - Rio Negro (Medanito)	5.257	4.690	1.127	-76,0%	-78,6%	742.248	787.807	-5,8%	2.002.807	1.851.430	8,2%
	<b>Total Cuenca Neuquina</b>	<b>40.465</b>	<b>38.492</b>	<b>34.633</b>	<b>-10,0%</b>	<b>-14,4%</b>	<b>5.667.534</b>	<b>6.289.647</b>	<b>-9,9%</b>	<b>14.248.459</b>	<b>15.567.534</b>	<b>-8,5%</b>
	Cuenca Noroeste - Formosa	284	366	468	28,0%	64,5%	49.311	48.099	2,5%	111.754	110.364	1,3%
	Cuenca Noroeste - Jujuy	71	22	0	-100,0%	-100,0%	6.061	7.908	-23,4%	17.019	20.951	-18,8%
Cuenca Noroeste - Salta	1.499	759	1.654	117,9%	10,4%	191.653	223.267	-14,2%	495.374	582.807	-15,0%	
<b>Total Petróleo</b>	<b>77.184</b>	<b>80.796</b>	<b>81.378</b>	<b>0,7%</b>	<b>5,4%</b>	<b>12.287.568</b>	<b>12.489.758</b>	<b>-1,6%</b>	<b>29.701.516</b>	<b>30.245.927</b>	<b>-1,8%</b>	
<b>Crudo importado</b>	<b>0</b>	<b>0</b>	<b>0</b>	<b>0,0%</b>	<b>0,0%</b>	<b>0</b>	<b>0</b>	<b>0,0%</b>	<b>0</b>	<b>0</b>	<b>0,0%</b>	
<b>TOTAL</b>	<b>77.184</b>	<b>80.796</b>	<b>81.378</b>	<b>0,7%</b>	<b>5,4%</b>	<b>12.287.568</b>	<b>12.489.758</b>	<b>-1,6%</b>	<b>29.701.516</b>	<b>30.245.927</b>	<b>-1,8%</b>	

Fuente: Secretaría de Energía de la Nación – Tablas SESCO Downstream <http://energia3.mecon.gov.ar/contenidos/verpagina.php?idpagina=3300>

Elaboración: Inst. Argentino de la Energía "Gral. Mosconi"

### 1.4.2. Petróleo Procesado por Refinería

PETRÓLEO PROCESADO POR REFINERÍA												
EMPRESA	REFINERÍA	m3/día	m3/día	m3/día	Variación Mensual	Variación Anual	Acumulado Anual (m3)		Variación	Acumulado Año Móvil (m3)		Variación
					mayo 2012 / abril 2012	mayo 2012 / mayo 2011	Enero a mayo 2012	Enero a mayo 2011		junio 2011 / mayo 2012	junio 2010 / mayo 2011	
YPF S.A.	La Plata	21.284	23.724	26.748	12,7%	25,7%	3.765.322	3.874.832	-2,8%	9.208.753	9.740.691	-5,5%
	Luján de Cuyo	15.165	16.421	17.437	6,2%	15,0%	2.335.878	2.382.132	-1,9%	5.932.656	5.773.691	2,8%
	Plaza Huincul	3.824	3.881	3.735	-3,8%	-2,3%	530.267	546.039	-2,9%	1.196.455	1.259.038	-5,0%
SHELL C.A.P.S.A.	Dock Sud	12.549	11.372	6.388	-43,8%	-49,1%	1.805.659	2.004.132	-9,9%	4.780.488	4.740.943	0,8%
ESSO S.A.P.A.	Campana	13.340	14.000	14.189	1,4%	6,4%	2.034.826	1.934.685	5,2%	4.298.909	4.481.946	-4,1%
	Galván	0	0	0	0,0%	0,0%	0	0	0,0%	0	0	0,0%
PETROBRAS	Elicábe	4.190	4.517	4.672	3,4%	11,5%	709.155	657.464	7,9%	1.615.597	1.465.533	10,2%
	San Lorenzo	0	0	0	0,0%	0,0%	0	533.795	-100,0%	0	1.646.203	-100,0%
REFINERÍA DEL NORTE	Campo Duran	1.722	1.058	2.014	90,4%	17,0%	232.928	263.893	-11,7%	590.465	682.854	-13,5%
6° a 10° REFINERÍA		10.375	9.967	11.015	10,5%	6,2%	1.547.830	1.519.115	1,9%	3.608.887	3.619.653	-0,3%
OTRAS REFINERIAS		283	311	372	19,5%	31,7%	79.927	117.397	-31,9%	231.441	242.800	-4,7%
<b>Total general</b>		<b>77.184</b>	<b>80.796</b>	<b>81.378</b>	<b>0,7%</b>	<b>5,4%</b>	<b>12.287.568</b>	<b>12.489.758</b>	<b>-1,6%</b>	<b>29.701.516</b>	<b>30.245.927</b>	<b>-1,8%</b>

Fuente: Secretaría de Energía de la Nación – Tablas SESCO Downstream <http://energia3.mecon.gov.ar/contenidos/verpagina.php?idpagina=3300>

Elaboración: Inst. Argentino de la Energía "Gral. Mosconi"

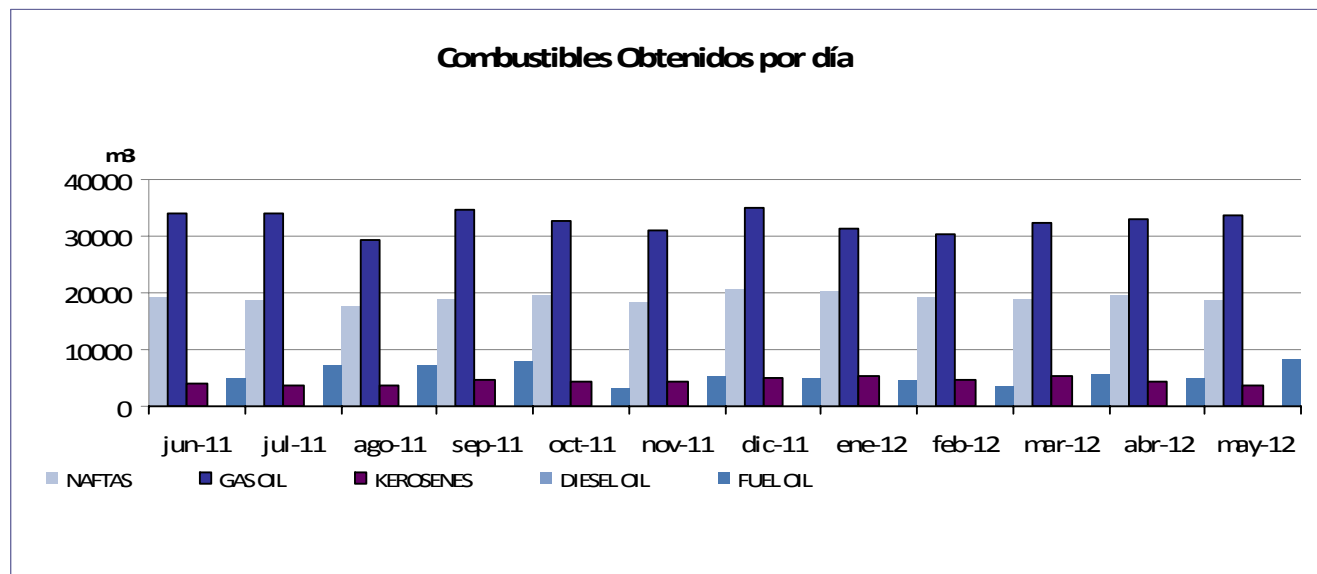
## 1.5. Derivados obtenidos

	m3/día may-11	m3/día abr-12	m3/día may-12	Variación Mensual mayo 2012 / abril 2012	Variación Anual mayo 2012 / mayo 2011	Acumulado Anual (m3)		Variación	Acumulado Año Móvil (m3)		Variación
						Enero a mayo 2012	Enero a mayo 2011		junio 2011 / mayo 2012	junio 2010 / mayo 2011	
						Nafta Grado 1 (Común)	576		477	300	
Nafta Grado 2 (Súper)	14.061	14.352	14.027	-2,3%	-0,2%	2.171.309	2.045.509	6,2%	5.120.126	4.782.181	7,1%
Nafta Grado 3 (Ultra)	3.591	4.936	4.418	-10,5%	23,0%	721.621	632.330	14,1%	1.743.085	1.346.624	29,4%
<b>TOTAL NAFTAS</b>	<b>18.228</b>	<b>19.766</b>	<b>18.744</b>	<b>-5,2%</b>	<b>2,8%</b>	<b>2.954.460</b>	<b>2.766.389</b>	<b>6,8%</b>	<b>7.041.714</b>	<b>6.358.603</b>	<b>10,7%</b>
Gasoil Grado 2 (Común)	29.655	32.492	33.564	3,3%	13,2%	4.819.319	4.884.431	-1,3%	11.705.585	11.731.115	-0,2%
Gasoil Grado 3 (Ultra)	686	378	165	-56,2%	-75,9%	63.321	148.364	-57,3%	235.956	281.110	-16,1%
<b>TOTAL GAS OIL</b>	<b>30.341</b>	<b>32.870</b>	<b>33.729</b>	<b>2,6%</b>	<b>11,2%</b>	<b>4.882.640</b>	<b>5.032.795</b>	<b>-3,0%</b>	<b>11.941.541</b>	<b>12.012.225</b>	<b>-0,6%</b>
Kerosene	169	71	95	34,6%	-43,6%	10.881	16.091	-32,4%	39.356	50.364	-21,9%
Aerokerosene (Jet)	4.524	4.313	3.529	-18,2%	-22,0%	696.145	719.506	-3,2%	1.570.552	1.669.859	-5,9%
<b>TOTAL KEROSENES</b>	<b>4.693</b>	<b>4.383</b>	<b>3.624</b>	<b>-17,3%</b>	<b>-22,8%</b>	<b>707.026</b>	<b>735.597</b>	<b>-3,9%</b>	<b>1.609.908</b>	<b>1.720.223</b>	<b>-6,4%</b>
Diesel Oil	56	42	47	13,6%	-15,1%	6.406	6.783	-5,6%	14.396	13.919	3,4%
<b>Fueloil (*)</b>	<b>5.398</b>	<b>5.113</b>	<b>8.267</b>	<b>61,7%</b>	<b>53,2%</b>	<b>833.895</b>	<b>856.409</b>	<b>-2,6%</b>	<b>2.100.039</b>	<b>2.606.782</b>	<b>-19,4%</b>

(\*) expresado en tn.

Fuente: Secretaría de Energía de la Nación – Tablas SESCO Downstream <http://energia3.mecon.gov.ar/contenidos/verpagina.php?idpagina=3300>

Elaboración: Inst. Argentino de la Energía "Gral. Mosconi"



Fuente: Secretaría de Energía de la Nación – Tablas SESCO Downstream <http://energia3.mecon.gov.ar/contenidos/verpagina.php?idpagina=3300>

Elaboración: Instituto Argentino de la Energía "General Mosconi"



## 1.6. Ventas al Mercado Interno de Derivados.

VENTAS AL MERCADO INTERNO DE DERIVADOS (3)												
	m3/día may-11	m3/día abr-12	m3/día may-12	Variación Mensual mayo 2012 / abril 2012	Variación Anual mayo 2012 / mayo 2011	Acumulado Anual (m3)		Variación	Acumulado Año Móvil (m3)		Variación	
						Enero a mayo 2012	Enero a mayo 2011		junio 2011 / mayo 2012	junio 2010 / mayo 2011		
Nafta Común	611	348	354	1,6%	-42,1%	59.587	90.701	-34,3%	174.369	235.707	-26,0%	
Nafta Súper	13.532	14.225	13.925	-2,1%	2,9%	2.238.753	2.035.933	10,0%	5.230.674	4.821.952	8,5%	
Nafta Ultra	4.604	4.820	4.588	-4,8%	-0,4%	762.489	690.733	10,4%	1.804.570	1.444.759	24,9%	
<b>TOTAL NAFTAS</b>	<b>18.748</b>	<b>19.394</b>	<b>18.866</b>	<b>-2,7%</b>	<b>0,6%</b>	<b>3.060.828</b>	<b>2.817.367</b>	<b>8,6%</b>	<b>7.209.613</b>	<b>6.502.419</b>	<b>10,9%</b>	
Gasoil Grado 2 (Común)	37.280	35.124	33.497	-4,6%	-10,1%	5.085.858	5.305.900	-4,1%	12.511.212	12.862.372	-2,7%	
Gasoil Grado 3 (Ultra)	3.496	2.858	3.446	20,5%	-1,4%	486.542	489.022	-0,5%	1.476.940	1.067.065	38,4%	
Gas Oil	40.776	37.983	36.943	-2,7%	-9,4%	5.572.400	5.794.922	-3,8%	13.988.151	13.929.437	0,4%	
Kerosene	101	95	137	43,9%	35,1%	13.141	15.819	-16,9%	41.668	52.117	-20,0%	
Comb. Retropropulsión	4.451	4.137	4.062	-1,8%	-8,7%	680.933	686.929	-0,9%	1.589.030	1.628.958	-2,5%	
<b>TOTAL KEROSENES</b>	<b>4.552</b>	<b>4.232</b>	<b>4.199</b>	<b>-0,8%</b>	<b>-7,7%</b>	<b>694.074</b>	<b>702.748</b>	<b>-1,2%</b>	<b>1.630.698</b>	<b>1.681.075</b>	<b>-3,0%</b>	
Diesel Oil	39	27	34	28,0%	-12,7%	3.490	5.207	-33,0%	7.866	11.982	-34,3%	
Fuel Oil[1]	5.184	4.224	6.479	53,4%	25,0%	702.361	754.322	-6,9%	1.671.190	2.251.299	-25,8%	
GNC[2]	8	8	8	-3,2%	-3,6%	1.254	1.235	1,5%	2.991	2.840	5,3%	

(1): expresado en "ton/día"

(2): expresado en "Mm<sup>3</sup>/día"

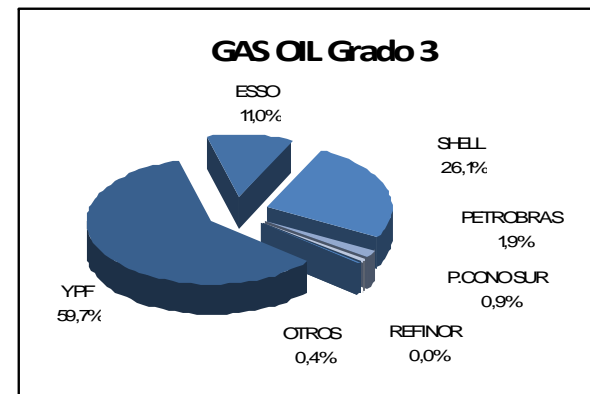
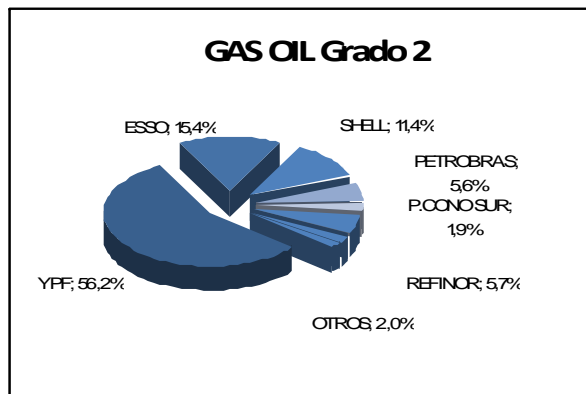
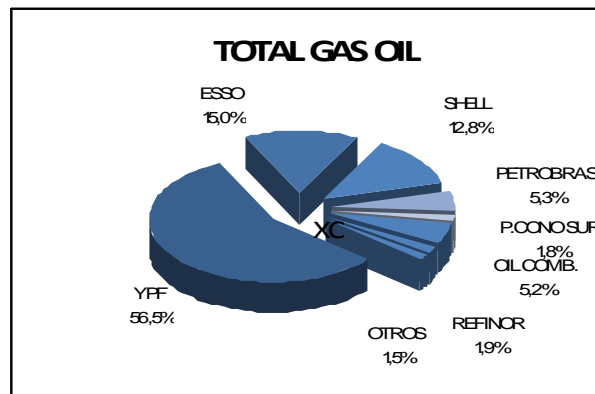
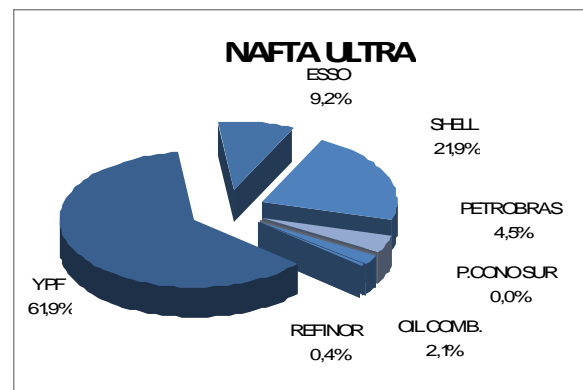
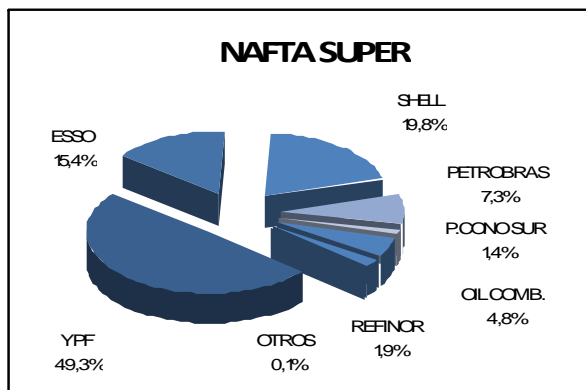
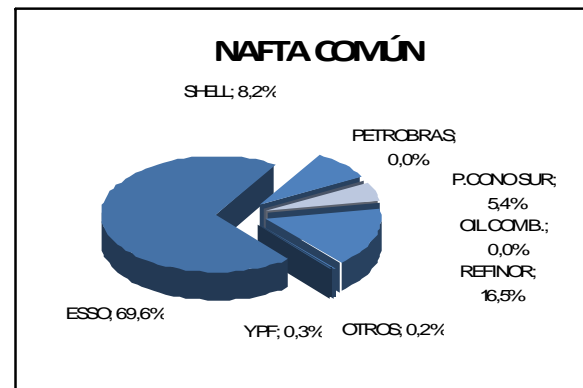
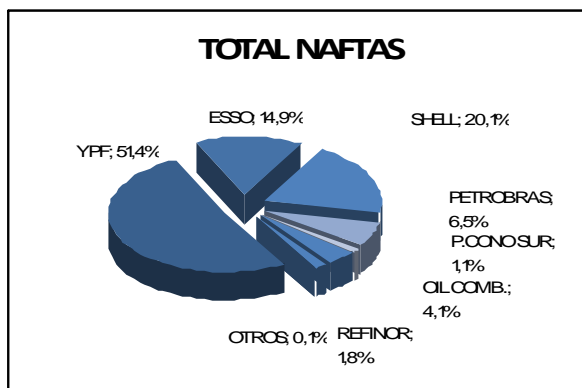
(3) excluye ventas al sector

Fuente: Secretaría de Energía de la Nación – Tablas Dinámicas SESCO Downstream

<http://energia3.mecon.gov.ar/contenidos/verpagina.php?idpagina=3300>

Elaboración: Instituto Argentino de la Energía "General Mosconi"

**1.6.1. Ventas al Mercado Interno de Derivados - Participación por Empresas- Mayo 2012**



Fuente: Secretaría de Energía de la Nación – Tablas Dinámicas SESCO Downstream <http://energia3.mecon.gov.ar/contenidos/verpagina.php?idpagina=3300>  
Elaboración: Instituto Argentino de la Energía "General Mosconi"

### 1.6.2. Evolución de la participación de los principales operadores en las Ventas al Mercado Interno de Derivados

EMPRESA	PRODUCTO (m3)	may-12	Particip.	Acum. Anual	Particip.
YPF	Nafta Grado 1 (Común)	32	0,3%	556	0,3%
	Nafta Grado 2 (Súper)	212.940	49,3%	2.706.905	51,8%
	Nafta Grado 3 (Ultra)	87.596	61,9%	1.138.197	63,1%
	<b>TOTAL NAFTAS</b>	<b>300.568</b>	<b>51,4%</b>	<b>3.845.658</b>	<b>53,4%</b>
	Gasoil Grado 2 (Común)	583.714	56,2%	7.165.154	57,3%
	Gasoil Grado 3 (Ultra)	63.765	59,7%	276.792	41,8%
	<b>TOTAL GAS OIL</b>	<b>647.479</b>	<b>56,5%</b>	<b>7.441.947</b>	<b>56,5%</b>
	Kerosene	3.549	2,5%	61.510	48,3%
	Aerokerosene (Jet)	71.537	56,8%	903.733	56,9%
	<b>TOTAL KEROSENES</b>	<b>75.086</b>	<b>28,1%</b>	<b>965.243</b>	<b>56,2%</b>
	Fueloil	95.389	47,5%	395.703	23,7%
<b>TOTAL</b>	<b>1.118.522</b>	<b>50,9%</b>	<b>12.648.551</b>	<b>53,2%</b>	

EMPRESA	PRODUCTO (m3)	may-12	Particip.	Acum. Anual	Particip.
SHELL	Nafta Grado 1 (Común)	896	8,2%	67.134	38,5%
	Nafta Grado 2 (Súper)	85.395	19,8%	999.048	19,1%
	Nafta Grado 3 (Ultra)	30.993	21,9%	359.793	20,0%
	<b>TOTAL NAFTAS</b>	<b>117.284</b>	<b>20,1%</b>	<b>1.425.975</b>	<b>19,8%</b>
	Gasoil Grado 2 (Común)	118.540	11,4%	1.460.973	11,7%
	Gasoil Grado 3 (Ultra)	27.867	26,1%	143.440	21,7%
	<b>TOTAL GAS OIL</b>	<b>146.407</b>	<b>12,8%</b>	<b>1.604.413</b>	<b>12,2%</b>
	Kerosene	84	0,1%	16.715	13,1%
	Aerokerosene (Jet)	25.342	20,1%	332.015	20,9%
	<b>TOTAL KEROSENES</b>	<b>25.426</b>	<b>9,5%</b>	<b>348.730</b>	<b>20,3%</b>
	Fueloil	55.668	27,7%	729.201	43,6%
<b>TOTAL</b>	<b>344.785</b>	<b>15,7%</b>	<b>4.108.319</b>	<b>17,3%</b>	

EMPRESA	PRODUCTO (m3)	may-12	Particip.	Acum. Anual	Particip.
OIL COMBUSTIBLES	Nafta Grado 1 (Común)	0	0,0%	6.273	3,6%
	Nafta Grado 2 (Súper)	20.655	4,8%	69.323	1,3%
	Nafta Grado 3 (Ultra)	3.019	2,1%	5.592	0,3%
	<b>TOTAL NAFTAS</b>	<b>23.674</b>	<b>4,1%</b>	<b>81.188</b>	<b>1,1%</b>
	Gasoil Grado 2 (Común)	59.492	5,7%	167.400	1,3%
	Gasoil Grado 3 (Ultra)	0	0,0%	26.510	4,0%
	<b>TOTAL GAS OIL</b>	<b>59.492</b>	<b>5,2%</b>	<b>193.910</b>	<b>1,5%</b>
	Kerosene	0	0,0%	0	0,0%
	Aerokerosene (Jet)	0	0,0%	0	0,0%
	<b>TOTAL KEROSENES</b>	<b>0</b>	<b>0,0%</b>	<b>0</b>	<b>0,0%</b>
	Fueloil	12.489	6,2%	0	0,0%
<b>TOTAL</b>	<b>95.655</b>	<b>4,4%</b>	<b>275.098</b>	<b>1,2%</b>	

EMPRESA	PRODUCTO (m3)	may-12	Particip.	Acum. Anual	Particip.
ESSO	Nafta Grado 1 (Común)	7.631	69,6%	68.825	39,5%
	Nafta Grado 2 (Súper)	66.665	15,4%	735.152	14,1%
	Nafta Grado 3 (Ultra)	12.970	9,2%	166.180	9,2%
	<b>TOTAL NAFTAS</b>	<b>87.266</b>	<b>14,9%</b>	<b>970.156</b>	<b>13,5%</b>
	Gasoil Grado 2 (Común)	160.371	15,4%	1.808.413	14,5%
	Gasoil Grado 3 (Ultra)	11.775	11,0%	60.419	9,1%
	<b>TOTAL GAS OIL</b>	<b>172.145</b>	<b>15,0%</b>	<b>1.868.832</b>	<b>14,2%</b>
	Kerosene	491	0,3%	41.211	32,4%
	Aerokerosene (Jet)	29.058	23,1%	353.282	22,2%
	<b>TOTAL KEROSENES</b>	<b>29.549</b>	<b>11,0%</b>	<b>394.493</b>	<b>23,0%</b>
	Fueloil	28.672	14,3%	292.804	17,5%
<b>TOTAL</b>	<b>317.632</b>	<b>14,5%</b>	<b>3.526.285</b>	<b>14,8%</b>	

EMPRESA	PRODUCTO (m3)	may-12	Particip.	Acum. Anual	Particip.
PETROBRAS	Nafta Grado 1 (Común)	0	0,0%	3.692	2,1%
	Nafta Grado 2 (Súper)	31.491	7,3%	384.874	7,4%
	Nafta Grado 3 (Ultra)	6.374	4,5%	85.186	4,7%
	<b>TOTAL NAFTAS</b>	<b>37.865</b>	<b>6,5%</b>	<b>473.752</b>	<b>6,6%</b>
	Gasoil Grado 2 (Común)	58.601	5,6%	762.247	6,1%
	Gasoil Grado 3 (Ultra)	2.021	1,9%	102.729	15,5%
	<b>TOTAL GAS OIL</b>	<b>60.622</b>	<b>5,3%</b>	<b>864.977</b>	<b>6,6%</b>
	Kerosene	0	0,0%	0	0,0%
	Aerokerosene (Jet)	0	0,0%	0	0,0%
	<b>TOTAL KEROSENES</b>	<b>0</b>	<b>0,0%</b>	<b>0</b>	<b>0,0%</b>
	Fueloil	560	0,3%	100.020	6,0%
<b>TOTAL</b>	<b>99.047</b>	<b>4,5%</b>	<b>1.438.749</b>	<b>6,1%</b>	

EMPRESA	PRODUCTO (m3)	may-12	Particip.	Acum. Anual	Particip.
REFINOR	Nafta Grado 1 (Común)	1.806	16,5%	27.589	15,8%
	Nafta Grado 2 (Súper)	8.061	1,9%	84.310	1,6%
	Nafta Grado 3 (Ultra)	607	0,4%	8.993	0,5%
	<b>TOTAL NAFTAS</b>	<b>10.473</b>	<b>1,8%</b>	<b>120.892</b>	<b>1,7%</b>
	Gasoil Grado 2 (Común)	21.167	2,0%	234.933	1,9%
	Gasoil Grado 3 (Ultra)	479	0,4%	52.303	7,9%
	<b>TOTAL GAS OIL</b>	<b>21.646</b>	<b>1,9%</b>	<b>287.236</b>	<b>2,2%</b>
	Kerosene	0	0,0%	0	0,0%
	Aerokerosene (Jet)	0	0,0%	0	0,0%
	<b>TOTAL KEROSENES</b>	<b>0</b>	<b>0,0%</b>	<b>0</b>	<b>0,0%</b>
	Fueloil	3.989	2,0%	38.481	2,3%
<b>TOTAL</b>	<b>36.109</b>	<b>1,6%</b>	<b>446.609</b>	<b>1,9%</b>	

## 1.7. Gas Entregado por Tipo de Usuario

Sin datos oficiales, se expone último dato disponible.

Gas Entregado Total <sup>1</sup> por Tipo de Usuario - Media diaria (*)											
	Miles m3/día abr-11	Miles m3/día mar-12	Miles m3/día abr-12	Variación Mensual abril 2012 / marzo 2012	Variación Anual abril 2012 / abril 2011	Acumulado Anual (miles m3)		Variación	Acumulado Año Móvil (miles m3)		Variación
						Enero a abril 2012	Enero a abril 2011		mayo 2011 / abril 2012	mayo 2010 / abril 2011	
Residencial	17.464	12.285	21.479	74,8%	23,0%	1.557.147	1.416.463	9,9%	9.692.773	9.160.974	5,8%
Comercial	2.728	2.511	3.157	25,7%	15,7%	315.575	280.121	12,7%	1.290.455	1.252.300	3,0%
Entes Oficiales	822	561	950	69,2%	15,6%	70.741	61.982	14,1%	434.333	417.787	4,0%
Industria/2	30.673	28.208	28.480	1,0%	-7,1%	3.401.608	3.548.689	-4,1%	9.986.065	9.844.609	1,4%
Centrales Eléctricas/3	21.589	25.463	18.288	-28,2%	-15,3%	3.284.032	3.089.286	6,3%	7.796.936	6.969.373	11,9%
SDB	1.309	972	1.530	57,4%	16,9%	132.605	128.191	3,4%	670.501	636.434	5,4%
GNC	7.434	7.567	7.521	-0,6%	1,2%	892.595	868.026	2,8%	2.785.657	2.690.995	3,5%
<b>TOTAL</b>	<b>82.017</b>	<b>77.568</b>	<b>81.405</b>	<b>4,9%</b>	<b>-0,7%</b>	<b>9.654.303</b>	<b>9.392.758</b>	<b>2,8%</b>	<b>32.656.720</b>	<b>30.972.472</b>	<b>5,4%</b>

/1 Total gas entregado a usuarios finales (incluye usuarios de distribución, by pass comercial, by pass físicos, RTP Cerri y usuarios en boca de pozo).

/2 Incluye RTP- Cerri (ver Cuadro II.02.02).

/3 Incluye consumos de gas en boca de pozo (ver Cuadro III.01.03).

(\*) Miles de m3 a 9300 kcal.

Fuente: ENARGAS – Datos Operativos <http://www.enargas.gov.ar/DatosOper/010801a.php>

Elaboración: Instituto Argentino de la Energía "General Mosconi"

## 1.8 IMPORTACIONES Y EXPORTACIONES DE LOS PRINCIPALES PRODUCTOS

### 1.8.1 IMPORTACIONES Y EXPORTACIONES DE LOS PRINCIPALES PRODUCTOS - m<sup>3</sup>

IMPORTACIONES (m <sup>3</sup> )										
	may-11	abr-12	may-12	Variación		Variación		Acumulado Anual		Variación
				may-12	abr-12	may-12	may-11	Enero a mayo 2012	Enero a mayo 2011	
Nafta Común	-	-	-	0,0%		0,0%		-	-	---
Nafta Súper	-	-	-	0,0%		0,0%		7.974	-	---
Nafta Ultra	-	-	-	0,0%		0,0%		-	106.740	-100,0%
Fuel Oil *	-	-	-	0,0%		0,0%		-	-	---
Gas Oil Gr.2	94.786	-	42.594	--%		-55,1%		65.414	374.922	-82,6%
Gas Oil Gr.3	-	63.126	83.045	31,6%		--%		400.629	330.756	21,1%
GNL**	406.230	284.391	602.481	111,8%		48,3%		1.566.026	1.020.374	53,5%
Gas Natural**	304.690	295.400	519.187	75,8%		70,4%		1.779.955	1.223.835	45,4%

EXPORTACIONES (m <sup>3</sup> )										
	may-11	abr-12	may-12	Variación		Variación		Acumulado Anual		Variación
				may-12	abr-12	may-12	may-11	Enero a mayo 2012	Enero a mayo 2011	
Nafta Común	-	-	-	0,0%		0,0%		-	-	---
Nafta Súper	-	-	-	0,0%		0,0%		-	798	-100,0%
Nafta Ultra	-	-	-	0,0%		0,0%		-	513	-100,0%
Fuel Oil *	-	-	-	0,0%		0,0%		397	-	---
Gas Oil Gr.2	-	-	957	--%		--%		957	-	---
Gas Oil Gr.3	-	-	-							---
GNL**	-	-	-	0,0%		0,0%		-	-	---
Gas Natural**	10.430	7.541	8.173	8,4%		-21,6%		28.465	91.458	-68,9%

SALDO COMERCIAL (m <sup>3</sup> )										
	may-11	abr-12	may-12	Variación		Variación		Acumulado Anual		Variación
				may-12	abr-12	may-12	may-11	Enero a mayo 2012	Enero a mayo 2011	
Nafta Común	0	0	0	0,0%		0,0%		0	0	---
Nafta Súper	0	0	0	0,0%		0,0%		-7.974	798	FE
Nafta Ultra	0	0	0	0,0%		0,0%		0	-106.227	-100,0%
Fuel Oil *	0	0	0	0,0%		0,0%		397	0	---
Gas Oil Gr.2	-94.786	0	-41.637	--%		-56,1%		-64.457	-374.922	-82,8%
Gas Oil Gr.3	0	-63.126	-83.045	-31,55		--%		-400.629	-330.756	21,12%
GNL**	-406.230	-284.391	-602.481	111,8%		48,3%		-1.566.026	-1.020.374	53,5%
Gas Natural**	-294.260	-287.859	-511.014	77,5%		73,7%		-1.751.490	-1.132.377	54,7%
TOTAL	-795.276	-635.376	-1.238.177	94,8%		55,7%		-3.790.179	-2.963.858	27,8%

\* - Valores de Fuel Oil en Miles de Toneladas. - \*\* - Valores de GNL y Gas Natural en Millones de m<sup>3</sup>.

**Nota:** la Secretaría de Energía no publica los valores de importación de Fuel Oil aunque se conoce de la existencia de importación por parte de las centrales eléctricas.

FE: Valores fuera de escala

Fuente: Secretaría de Energía de la Nación – Tablas Dinámicas SESCO Downstream

<http://energia3.mecon.gov.ar/contenidos/verpagina.php?idpagina=3300>

Elaboración: Instituto Argentino de la Energía "General Mosconi"

## 1.8.2 IMPORTACIONES Y EXPORTACIONES DE LOS PRINCIPALES PRODUCTOS - U\$S

IMPORTACIONES (U\$S)										
	may-11	abr-12	may-12	Variación		Variación		Acumulado Anual		Variación
				may-12	abr-12	may-12	may-11	Enero a mayo 2012	Enero a mayo 2011	
Nafta Común	-	-	-	0,0%		0,0%		-	-	---
Nafta Súper	-	-	-	0,0%		0,0%		9.087.505	-	---
Nafta Ultra	-	-	-	0,0%		0,0%		-	77.211.494	-100,0%
Fuel Oil *	-	-	-	0,0%		0,0%		-	-	---
Gas Oil Gr.2	82.580.033	-	38.572.525	--%		-53,3%		56.658.150	297.099.794	-80,9%
Gas Oil Gr.3	-	60.209.677	77.166.963	28,2%		--%		359.891.571	261.861.563	37,4%
GNL**	181.322.375	155.251.634	346.525.863	123,2%		91,1%		894.724.532	397.953.053	124,8%
Gas Natural**	83.986.416	107.827.104	166.660.815	54,6%		98,4%		628.940.623	338.186.560	86,0%
<b>TOTAL</b>	<b>347.888.823</b>	<b>323.288.415</b>	<b>628.926.165</b>	<b>94,5%</b>		<b>80,8%</b>		<b>1.949.302.382</b>	<b>1.372.312.464</b>	<b>42,0%</b>

EXPORTACIONES (U\$S)										
	may-11	abr-12	may-12	Variación		Variación		Acumulado Anual		Variación
				may-12	abr-12	may-12	may-11	Enero a mayo 2012	Enero a mayo 2011	
Nafta Común	-	-	-	0,0%		0,0%		-	-	---
Nafta Súper	-	-	-	0,0%		0,0%		-	590.724	-100,0%
Nafta Ultra	-	-	-	0,0%		0,0%		-	369.162	-100,0%
Fuel Oil *	-	-	-	0,0%		0,0%		270.870	-	---
Gas Oil Gr.2	-	-	4.636	--%		--%		4.636	-	---
Gas Oil Gr.3	-	-	-	0,0%		0,0%		-	-	---
GNL**	-	-	-	0,0%		0,0%		-	-	---
Gas Natural**	6.726.150	4.796.308	5.297.786	10,5%		-21,2%		18.471.678	47.813.099	-61,4%
<b>TOTAL</b>	<b>6.726.150</b>	<b>4.796.308</b>	<b>5.302.422</b>	<b>10,6%</b>		<b>-21,2%</b>		<b>18.747.185</b>	<b>48.772.985</b>	<b>-61,6%</b>

SALDO COMERCIAL (U\$S)										
	may-11	abr-12	may-12	Variación		Variación		Acumulado Anual		Variación
				may-12	abr-12	may-12	may-11	Enero a mayo 2012	Enero a mayo 2011	
Nafta Común	0	0	0	0,0%		0,0%		0	0	---
Nafta Súper	0	0	0	0,0%		0,0%		-9.087.505	590.724	FE
Nafta Ultra	0	0	0	0,0%		0,0%		0	-76.842.331	-100,0%
Fuel Oil *	0	0	0	0,0%		0,0%		270.870	0	---
Gas Oil Gr.2	-82.580.033	0	-38.567.889	--%		-53,3%		-56.653.514	-297.099.794	-80,9%
Gas Oil Gr.3	0	-60.209.677	-77.166.963	28,2%		0,0%		-359.891.571	-261.861.563	37,4%
GNL**	-181.322.375	-155.251.634	-346.525.863	123,2%		91,1%		-894.724.532	-397.953.053	124,8%
Gas Natural**	-77.260.265	-103.030.796	-161.363.029	56,6%		108,9%		-610.468.945	-290.373.461	110,2%
<b>TOTAL</b>	<b>-341.162.673</b>	<b>-318.492.107</b>	<b>-623.623.743</b>	<b>95,8%</b>		<b>82,8%</b>		<b>-1.930.555.197</b>	<b>-1.323.539.479</b>	<b>45,9%</b>

\* Valores de Fuel Oil en Miles de Toneladas.

\*\* Valores de GNL y Gas Natural en Millones de m<sup>3</sup>.

**Nota:** la Secretaría de Energía no publica los valores de importación de Fuel Oil aunque se conoce de la existencia de importación por parte de las centrales eléctricas.

FE: Valores fuera de escala

Fuente: Secretaría de Energía de la Nación – Tablas Dinámicas SESCO Downstream <http://energia3.mecon.gov.ar/contenidos/verpagina.php?idpagina=3300>

Elaboración: Instituto Argentino de la Energía "General Mosconi"

## 2. SECTOR ENERGIA ELECTRICA

### 2.1. Generación Neta de Energía Eléctrica - SADI

GENERACIÓN NETA DE ENERGÍA ELÉCTRICA - S.A.D.I.											
Central	GWh7día may-11	GWh7día abr-12	GWh7día may-12	Variación Mensual mayo 2012 / abril 2012	Variación Anual mayo 2012 / mayo 2011	Acumulado Anual (GWh)		Variación	Acumulado Año Móvil (GWh)		Variación
						Enero a mayo 2012	Enero a mayo 2011		junio 2011 / mayo 2012	junio 2010 / mayo 2011	
<b>Total Térmica</b>	198,886	212,107	225,341	<b>6,2%</b>	13,3%	<b>35.370.197</b>	<b>31.454.100</b>	12,5%	<b>77.367.114</b>	<b>70.893.922</b>	9,1%
<b>Total Hidráulica</b>	100,978	88,762	85,899	<b>-3,2%</b>	<b>-14,9%</b>	<b>13.749.670</b>	<b>15.505.226</b>	<b>-11,3%</b>	<b>37.495.638</b>	<b>38.232.918</b>	<b>-1,9%</b>
<b>Total Eólica</b>	0,027	0,849	0,945	11,3%	3338,3%	<b>114.337</b>	<b>2.650</b>	4214,6%	<b>123.453</b>	<b>2.650</b>	4558,6%
<b>Total Solar</b>	0,005	0,006	0,005	<b>-12,7%</b>	<b>-3,0%</b>	<b>932</b>	<b>160</b>	482,6%	<b>2.286</b>	<b>160</b>	1328,9%
<b>Total Nuclear</b>	15,106	9,903	11,473	<b>15,9%</b>	<b>-24,0%</b>	<b>2.293.059</b>	<b>2.303.546</b>	<b>-0,5%</b>	<b>6.114.706</b>	<b>6.505.086</b>	<b>-6,0%</b>
<b>Importación</b>	4,460	0,737	0,000	<b>-100,0%</b>	<b>-100,0%</b>	<b>123.941</b>	<b>189.413</b>	<b>-34,6%</b>	<b>2.346.523</b>	<b>2.118.882</b>	10,7%
<b>TOTAL GENERACIÓN</b>	<b>319,463</b>	<b>312,364</b>	<b>323,663</b>	<b>3,6%</b>	<b>1,3%</b>	<b>51.652.136</b>	<b>49.455.095</b>	<b>4,4%</b>	<b>123.449.720</b>	<b>117.753.618</b>	<b>4,8%</b>

GENERACIÓN NETA DE ENERGÍA ELÉCTRICA - S.A.D.I.												
	Central	GWh7día may-11	GWh7día abr-12	GWh7día may-12	Variación Mensual mayo 2012 / abril 2012	Variación Anual mayo 2012 / mayo 2011	Acumulado Anual (GWh)		Variación	Acumulado Año Móvil (GWh)		Variación
							Enero a mayo 2012	Enero a mayo 2011		junio 2011 / mayo 2012	junio 2010 / mayo 2011	
TÉRMICAS	AES PARANA	12,969	17,062	17,063	0,0%	31,6%	2.300.698	1.916.865	20,0%	5.142.094	4.863.038	5,7%
	DOCK SUD C.COMB	13,562	3,495	0,020	<b>-99,4%</b>	<b>-99,8%</b>	1.490.734	2.337.953	<b>-36,2%</b>	4.292.409	5.237.234	<b>-18,0%</b>
	GEBA	4,499	14,527	16,689	14,9%	270,9%	2.352.129	1.503.583	56,4%	5.309.722	4.142.122	28,2%
	C.T.GRAL BELGRANO	14,127	15,047	15,673	4,2%	10,9%	2.401.686	1.658.532	44,8%	4.995.379	4.261.582	17,2%
	C.COMB.COSTANERA	12,021	13,108	14,235	8,6%	18,4%	2.188.642	1.985.954	10,2%	3.704.575	4.104.593	<b>-9,7%</b>
	LUJAN DE CUYO	9,900	7,019	9,662	37,7%	<b>-2,4%</b>	1.333.857	1.383.003	<b>-3,6%</b>	3.305.981	3.246.777	1,8%
	C.T.SAN MARTIN	10,166	11,340	14,391	26,9%	41,6%	1.788.497	1.772.848	0,9%	3.828.476	3.631.963	5,4%
	AGUA DEL CAJON	10,609	10,763	10,466	<b>-2,8%</b>	<b>-1,3%</b>	1.611.406	1.788.017	<b>-9,9%</b>	3.040.607	3.656.759	<b>-16,8%</b>
	PIEDRABUENA	5,731	9,661	9,906	2,5%	72,9%	1.313.697	1.250.087	5,1%	3.497.898	3.026.487	15,6%
	COSTANERA	11,065	6,347	10,129	59,6%	<b>-8,5%</b>	1.160.084	1.374.716	<b>-15,6%</b>	3.030.427	2.942.476	3,0%
	C.COMB.PUERTO	9,137	13,922	8,321	<b>-40,2%</b>	<b>-8,9%</b>	2.024.442	1.904.426	6,3%	4.556.714	3.238.468	40,7%
	CTSM DE TUCUMAN	5,317	6,161	2,913	<b>-52,7%</b>	<b>-45,2%</b>	903.201	993.103	<b>-9,1%</b>	1.790.904	2.462.375	<b>-27,3%</b>
	TERMOANDES	10,375	10,730	12,375	15,3%	19,3%	1.770.938	1.072.780	65,1%	3.240.084	2.393.483	35,4%
	S.NICOLAS	8,717	6,768	7,870	16,3%	<b>-9,7%</b>	1.119.544	1.238.802	<b>-9,6%</b>	2.579.271	2.727.126	<b>-5,4%</b>
	PUERTO NUEVO	8,508	8,235	11,328	37,6%	33,1%	1.219.596	874.232	39,5%	2.823.777	2.313.605	22,1%
	NUEVO PUERTO	6,542	4,509	5,852	29,8%	<b>-10,5%</b>	781.933	917.972	<b>-14,8%</b>	1.790.277	2.156.435	<b>-17,0%</b>
	GUEMES	5,123	2,804	3,204	14,2%	<b>-37,5%</b>	640.360	737.022	<b>-13,1%</b>	1.748.865	1.716.883	1,9%
	C.T.TUCUMAN	5,849	7,548	5,944	<b>-21,3%</b>	1,6%	1.097.145	1.036.515	5,8%	2.484.609	1.826.245	36,1%
	TERMOELECTR. BA.	4,561	0,000	0,000	0,0%	<b>-100,0%</b>	315.696	641.493	<b>-50,8%</b>	1.238.572	1.675.091	<b>-26,1%</b>
	MARANZANA	2,691	1,704	2,154	26,4%	<b>-19,9%</b>	406.462	502.309	<b>-19,1%</b>	1.125.526	1.227.369	<b>-8,3%</b>
	PILAR CC	3,364	7,196	7,429	3,2%	120,8%	1.153.053	619.064	86,3%	2.040.333	1.463.203	39,4%
	C.T.PATAGONIA	2,279	2,499	2,680	7,2%	17,6%	388.593	370.338	4,9%	821.798	843.287	<b>-2,5%</b>
ALTO VALLE	1,185	1,449	0,899	<b>-37,9%</b>	<b>-24,1%</b>	217.580	228.851	<b>-4,9%</b>	544.289	539.951	0,8%	
NECOCHEA	1,194	2,343	1,693	<b>-27,7%</b>	41,8%	315.363	219.640	43,6%	646.031	500.572	29,1%	
OTRAS TÉRMICAS	11,448	19,035	25,491	33,9%	122,7%	3.840.176	1.921.908	99,8%	6.852.491	3.804.603	80,1%	
Sub-Total Térmicas	190,939	203,271	216,388	6,5%	13,3%	34.135.511	30.250.013	12,8%	74.431.108	68.001.727	9,5%	
Autogeneradores	3,024	2,998	3,119	4,0%	3,1%	475.737	383.354	24,1%	1.068.622	1.154.144	<b>-7,4%</b>	
Cogeneradores	4,923	5,838	5,834	<b>-0,1%</b>	18,5%	758.948	820.732	<b>-7,5%</b>	1.867.383	1.738.050	7,4%	
<b>Total Térmica</b>	<b>198,886</b>	<b>212,107</b>	<b>225,341</b>	<b>6,2%</b>	<b>13,3%</b>	<b>35.370.197</b>	<b>31.454.100</b>	<b>12,5%</b>	<b>77.367.114</b>	<b>70.893.922</b>	<b>9,1%</b>	

Continúa...

Continuación...

HIDRÁULICAS	YACYRETA	50,392	48,184	0,000	-100,0%	-100,0%	5.786.217	8.110.376	-28,7%	16.367.533	17.655.992	-7,3%
	SALTO GRANDE	11,044	2,556	2,350	-8,0%	-78,7%	465.591	1.588.218	-70,7%	3.422.305	4.224.388	-19,0%
	P.DEL AGUILA	10,160	5,049	6,398	26,7%	-37,0%	889.074	1.124.151	-20,9%	3.788.573	4.030.215	-6,0%
	FUTALEUFU	6,695	4,809	8,340	73,4%	24,6%	998.877	966.710	3,3%	2.617.546	2.442.805	7,2%
	CHOCON	7,061	6,668	4,488	-32,7%	-36,4%	798.706	766.933	4,1%	1.955.396	2.106.462	-7,2%
	ALICURA	2,765	1,564	2,011	28,6%	-27,3%	395.406	485.212	-18,5%	1.635.738	1.712.443	-4,5%
	P.BANDERITA	1,488	3,414	1,904	-44,2%	28,0%	468.848	312.092	50,2%	837.213	725.459	15,4%
	PICHI PICUN LEUFU	2,096	1,025	1,298	26,7%	-38,1%	177.470	227.887	-22,1%	762.449	813.276	-6,2%
	ARROYITO	1,836	1,729	1,238	-28,4%	-32,6%	204.588	196.423	4,2%	488.922	531.242	-8,0%
	RIO GRANDE	0,737	1,284	1,636	27,4%	122,0%	334.288	247.618	35,0%	591.669	484.115	22,2%
	CACHEUTA NUEVA	0,651	1,201	0,988	-17,8%	51,9%	190.462	150.250	26,8%	389.015	378.374	2,8%
	CABRA CORRAL	0,706	0,854	0,663	-22,4%	-6,1%	141.728	109.290	29,7%	298.885	213.231	40,2%
	NIHUIL 2	0,561	0,768	0,333	-56,6%	-40,7%	126.464	126.296	0,1%	244.229	285.371	-14,4%
	NIHUIL 1	0,582	0,778	0,340	-56,2%	-41,5%	126.717	127.310	-0,5%	246.564	287.297	-14,2%
	AGUA DEL TORO	0,126	0,420	0,286	-31,8%	128,2%	101.373	101.599	-0,2%	189.886	227.265	-16,4%
	CASA DE PIEDRA	0,103	0,253	0,008	-97,0%	-92,6%	55.821	80.747	-30,9%	150.684	223.523	-32,6%
	LOS REYUNOS	0,353	0,327	0,218	-33,3%	-38,1%	82.831	79.203	4,6%	186.097	185.357	0,4%
OTRAS HIDRÁULICAS	3,625	5,203	53,400	926,4%	1373,2%	2.324.885	704.911	229,8%	3.242.610	1.706.103	90,1%	
<b>Total Hidráulica</b>	<b>100,978</b>	<b>88,762</b>	<b>85,899</b>	<b>-3,2%</b>	<b>-14,9%</b>	<b>13.749.670</b>	<b>15.505.226</b>	<b>-11,3%</b>	<b>37.495.638</b>	<b>38.232.918</b>	<b>-1,9%</b>	
EÓLICA	NECOCHEA	0,001	0,001	0,000	-73,4%	-67,9%	94	105	-10,1%	300	105	186,1%
	ARAUCO	0,027	0,084	0,087	3,0%	224,6%	9.695	2.545	280,9%	12.222	2.545	380,2%
	DIADEMA	0,000	0,073	0,086	18,4%	0,0%	10.838	---	0,0%	17.221	0	---
	RAWSON	0,000	0,691	0,772	11,7%	0,0%	93.709	---	0,0%	93.709	0	---
	<b>Total Eólica</b>	<b>0,027</b>	<b>0,849</b>	<b>0,945</b>	<b>11,3%</b>	<b>3338,3%</b>	<b>114.337</b>	<b>2.650</b>	<b>4214,6%</b>	<b>123.453</b>	<b>2.650</b>	<b>4558,6%</b>
SOLAR	SAN JUAN 1	0,005	0,006	0,005	-12,7%	-3,0%	932	160	482,6%	2.286	160	1328,9%
NUCLEAR	ATUCHA 1	4,213	5,663	0,000	-100,0%	-100,0%	805.684	677.722	18,9%	2.460.977	2.299.996	7,0%
	EMBALSE	10,893	4,240	11,473	170,6%	5,3%	1.487.375	1.625.824	-8,5%	3.653.729	4.205.090	-13,1%
	<b>Total Nuclear</b>	<b>15,106</b>	<b>9,903</b>	<b>11,473</b>	<b>15,9%</b>	<b>-24,0%</b>	<b>2.293.059</b>	<b>2.303.546</b>	<b>-0,5%</b>	<b>6.114.706</b>	<b>6.505.086</b>	<b>-6,0%</b>
Importación	4,460	0,737	0,000	-100,0%	-100,0%	123.941	189.413	-34,6%	2.346.523	2.118.882	10,7%	
<b>Total Generación</b>	<b>319,463</b>	<b>312,364</b>	<b>323,663</b>	<b>3,6%</b>	<b>1,3%</b>	<b>51.652.136</b>	<b>49.455.095</b>	<b>4,4%</b>	<b>123.449.720</b>	<b>117.753.618</b>	<b>4,8%</b>	

Fuente: CAMMESA [www.cammesa.com.ar](http://www.cammesa.com.ar)

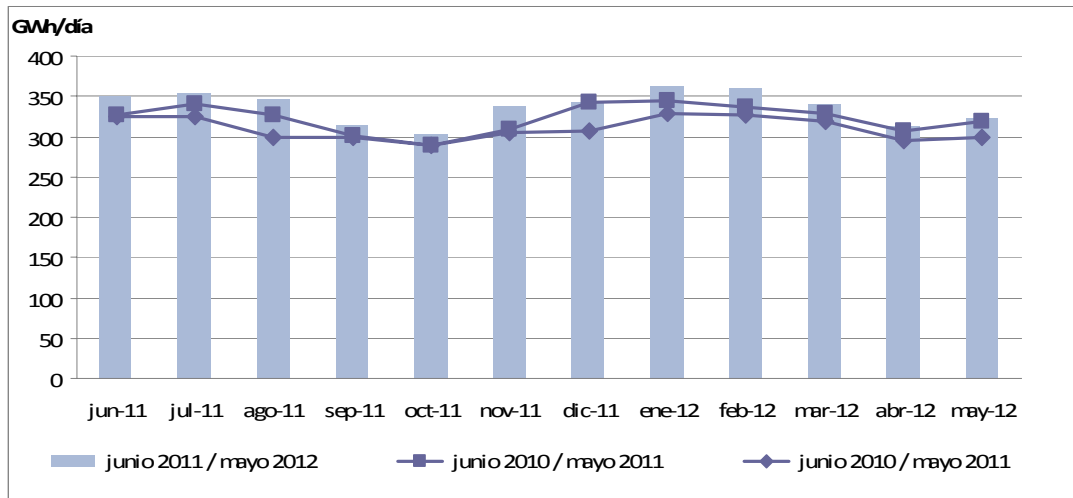
Elaboración: Instituto Argentino de la Energía "General Mosconi"

## 2.1.1 Importación y Exportación de UTE

IMPORTACION / EXPORTACION DE UTE											
	GWh7d <sup>a</sup> may-11	GWh7d <sup>a</sup> abr-12	GWh7d <sup>a</sup> may-12	Variación Mensual mayo 2012 / abril 2012	Variación Anual mayo 2012 / mayo 2011	Acumulado Anual (GWh)		Variación	Acumulado Año Móvil (GWh)		Variación
						Enero a mayo 2012	Enero a mayo 2011		junio 2011 / mayo 2012	junio 2010 / mayo 2011	
IMPORTACIÓN	4,5	0,7	0,0	-100,0%	-100,0%	124	189	-34,6%	2.347	2.119	10,7%
EXPORTACIÓN	0,0	0,5	0,4	-16,8%	--%	146	119	22,4%	302	402	-24,9%



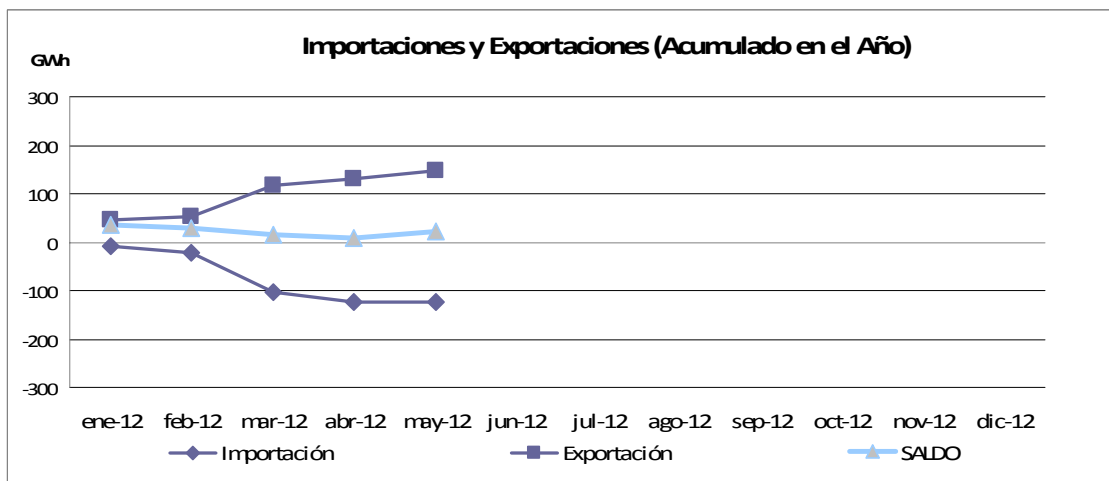
**2.1.2. Evolución de la Generación Neta Media Diaria de Energía Eléctrica**



Fuente: CAMMESA [www.cammesa.com.ar](http://www.cammesa.com.ar)

Elaboración: Instituto Argentino de la Energía "General Mosconi"

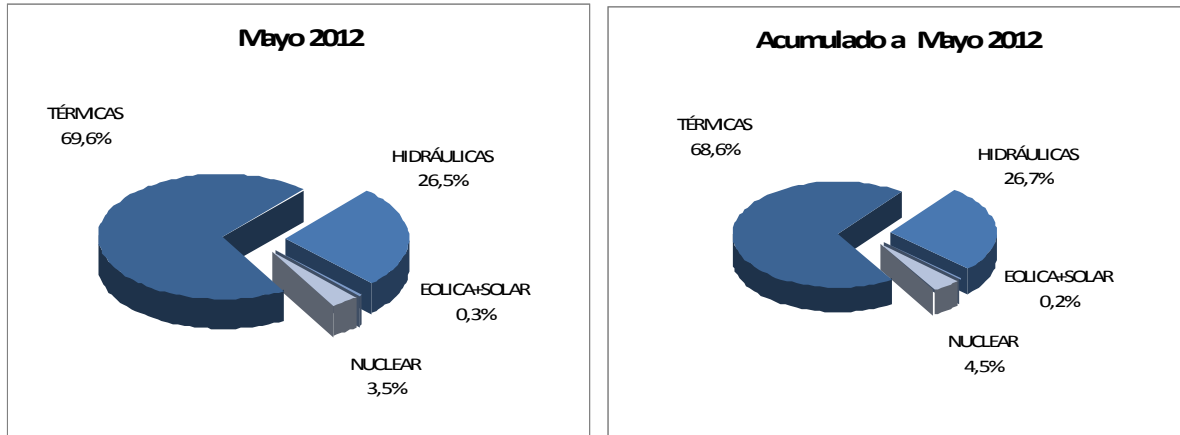
**2.1.3. Importación y Exportación de UTE. Acumulado año en curso.**



Fuente: CAMMESA [www.cammesa.com.ar](http://www.cammesa.com.ar)

Elaboración: Instituto Argentino de la Energía "General Mosconi"

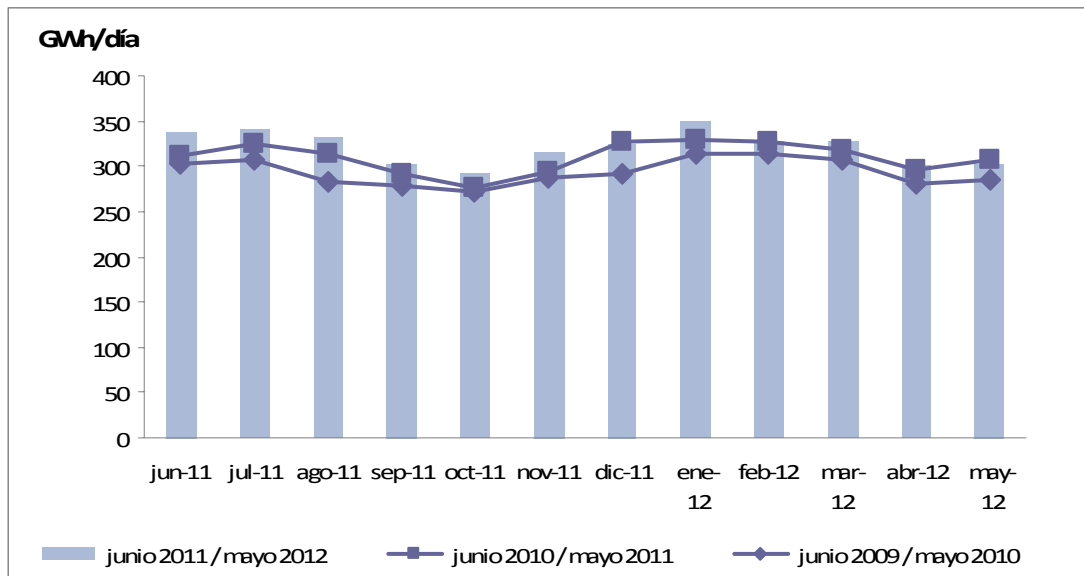
## 2.2. Composición de la Generación de Energía Eléctrica



Fuente: CAMMESA [www.cammesa.com.ar](http://www.cammesa.com.ar)

Elaboración: Instituto Argentino de la Energía "General Mosconi"

## 2.3. Evolución de la Demanda Media Diaria de Energía Eléctrica



Fuente: CAMMESA [www.cammesa.com.ar](http://www.cammesa.com.ar)

Elaboración: Instituto Argentino de la Energía "General Mosconi"

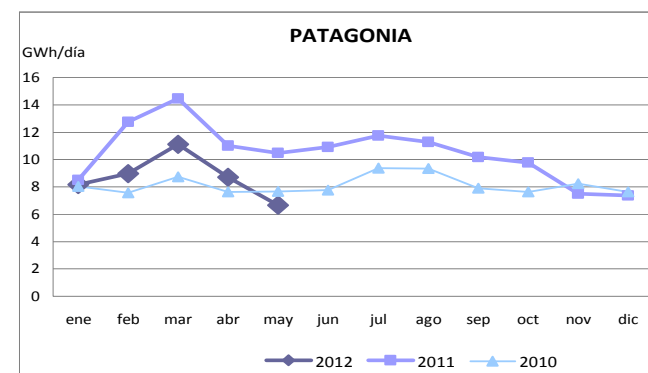
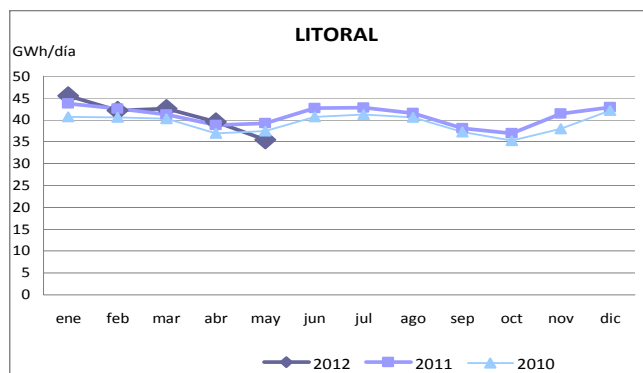
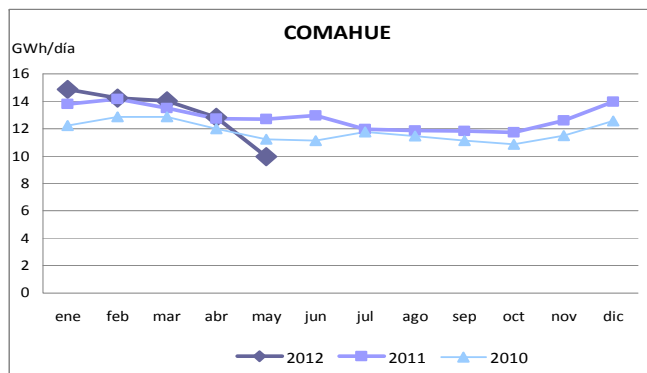
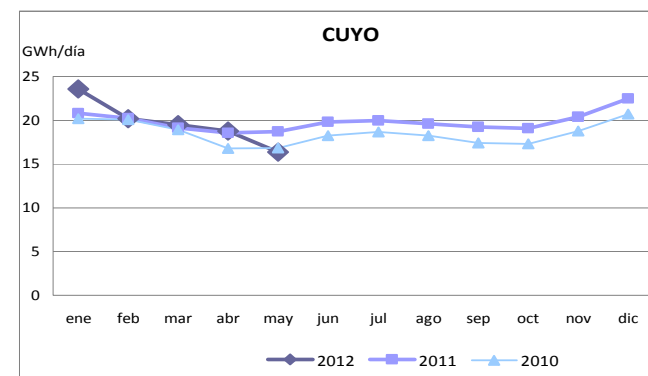
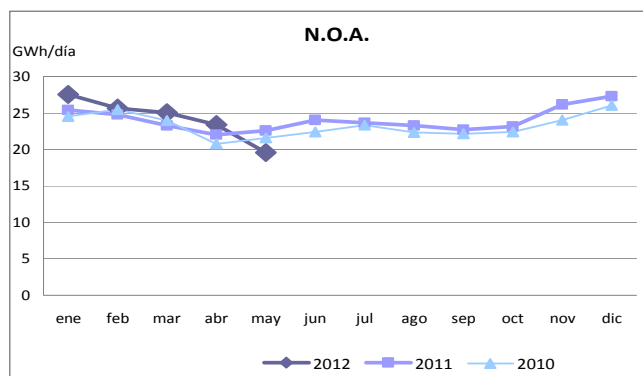
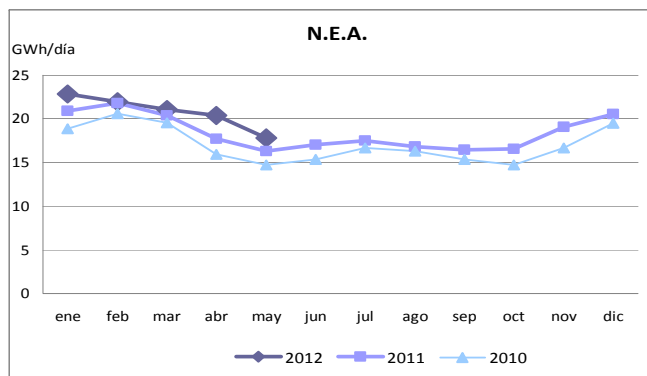
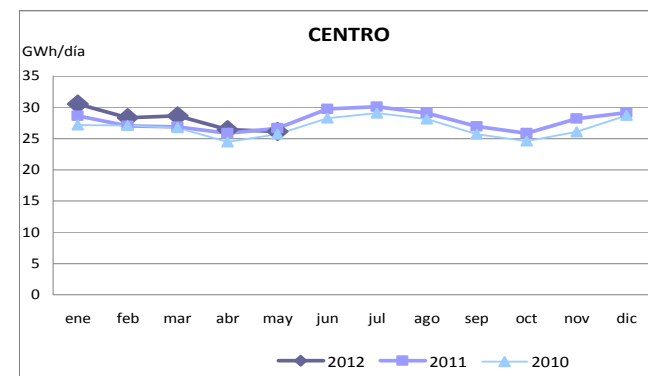
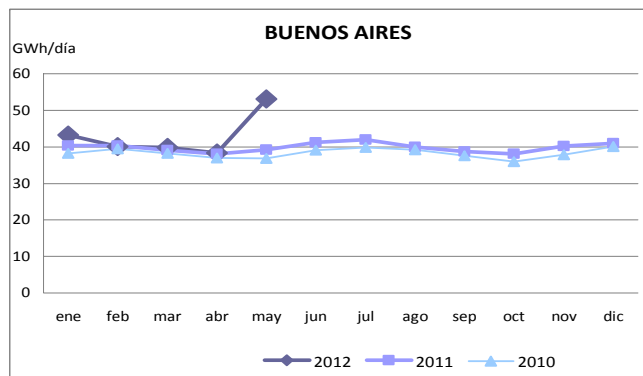
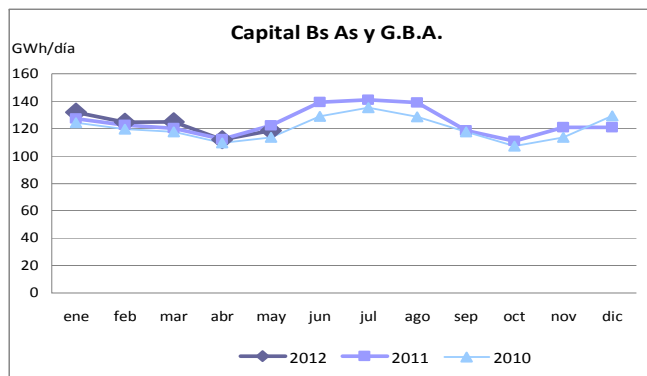
## 2.4. Demanda de Energía Eléctrica - SADI

DEMANDAS DE ENERGÍA ELÉCTRICA - S.A.D.I.												
JURISDICCIÓN	GWh7día may-11	GWh7día abr-12	GWh7día may-12	Variación Mensual mayo 2012 / abril 2012	Variación Anual mayo 2012 / mayo 2011	Acumulado Anual (GWh)		Variación	Acumulado Año Móvil (GWh)		Variación	
						Enero a mayo 2012	Enero a mayo 2011		junio 2011 / mayo 2012	junio 2010 / mayo 2011		
Edenor	62,290	56,967	60,687	6,5%	-2,6%	9.406	9.197	2,3%	23.260	22.505	3,4%	
Edesur	50,968	46,933	49,180	4,8%	-3,5%	7.897	7.754	1,8%	19.313	18.836	2,5%	
Santa Fe	31,548	31,433	27,217	-13,4%	-13,7%	4.846	4.898	-1,1%	11.818	11.618	1,7%	
Cordoba	22,710	22,667	22,406	-1,1%	-1,3%	3.651	3.492	4,5%	8.837	8.475	4,3%	
Eden	20,613	20,133	14,493	-28,0%	-29,7%	2.968	3.037	-2,3%	7.417	7.329	1,2%	
Mendoza	14,323	14,200	12,263	-13,6%	-14,4%	2.222	2.198	1,1%	5.447	5.200	4,8%	
Edea	12,258	12,400	7,321	-41,0%	-40,3%	1.770	1.916	-7,6%	4.406	4.446	-0,9%	
Edelap	9,161	8,133	8,849	8,8%	-3,4%	1.307	1.310	-0,2%	3.275	3.227	1,5%	
Entre Rios	7,645	8,067	8,292	2,8%	8,5%	1.391	1.306	6,5%	3.175	2.996	6,0%	
Edes	6,290	5,833	31,257	435,8%	396,9%	1.794	997	79,9%	3.302	2.412	36,9%	
Neuquen	6,419	6,300	4,230	-32,9%	-34,1%	948	995	-4,7%	2.249	2.200	2,2%	
Tucuman	5,903	6,500	5,905	-9,2%	0,0%	984	890	10,6%	2.251	2.083	8,1%	
Corrientes	5,097	7,433	6,198	-16,6%	21,6%	1.105	953	16,0%	2.347	2.109	11,3%	
Catamarca	5,065	4,933	2,184	-55,7%	-56,9%	721	784	-8,1%	1.859	1.913	-2,8%	
Chaco	4,645	5,333	4,725	-11,4%	1,7%	893	858	4,1%	2.020	1.911	5,7%	
San Juan	4,419	4,600	4,089	-11,1%	-7,5%	770	745	3,3%	1.847	1.701	8,6%	
Salta	4,161	4,033	4,112	2,0%	-1,2%	663	651	1,9%	1.632	1.571	3,9%	
Rio Negro	4,323	4,533	3,642	-19,7%	-15,7%	718	708	1,4%	1.633	1.545	5,7%	
Misiones	4,387	4,900	4,551	-7,1%	3,7%	703	698	0,7%	1.555	1.507	3,2%	
San Luis	3,935	3,800	3,739	-1,6%	-5,0%	610	588	3,7%	1.509	1.428	5,7%	
Chubut Norte	6,065	3,633	5,365	47,7%	-11,5%	633	1.029	-38,5%	1.669	1.791	-6,8%	
La Rioja	2,742	2,867	2,767	-3,5%	0,9%	494	476	3,7%	1.187	1.163	2,0%	
Chubut Sur	2,677	2,833	0,000	-100,0%	-100,0%	355	412	-13,8%	992	1.002	-1,0%	
Santiago Del Estero	2,387	2,633	2,471	-6,2%	3,5%	453	419	8,0%	1.057	973	8,6%	
Formosa	2,194	2,733	2,354	-13,9%	7,3%	461	419	10,0%	1.032	904	14,2%	
Jujuy	2,323	2,433	2,142	-12,0%	-7,8%	370	345	7,4%	907	835	8,7%	
La Pampa	1,968	2,000	2,070	3,5%	5,2%	336	316	6,4%	777	733	6,0%	
Santa Cruz	1,161	1,600	0,626	-60,8%	-46,1%	234	190	23,4%	539	498	8,3%	
Rio Negro Sist. Pat.	0,581	0,633	0,671	6,0%	15,6%	102	93	9,5%	226	204	10,7%	
<b>DEMANDA</b>	<b>308,258</b>	<b>300,500</b>	<b>303,806</b>	<b>1,1%</b>	<b>-1,4%</b>	<b>48.806</b>	<b>47.674</b>	<b>2,4%</b>	<b>117.539</b>	<b>113.115</b>	<b>3,9%</b>	

Fuente: CAMMESA [www.cammesa.com.ar](http://www.cammesa.com.ar)

Elaboración: Instituto Argentino de la Energía "General Mosconi"

## 2.5. Demanda de Energía Eléctrica por Regiones



Fuente: CAMMESA [www.cammesa.com.ar](http://www.cammesa.com.ar)

Elaboración: Instituto Argentino de la Energía "General Mosconi"

## 2.6. Caudales y cotas de los aprovechamientos hidroeléctricos

CAUDALES Y COTAS EN LOS PRINCIPALES APROVECHAMIENTOS HIDROELÉCTRICOS								
CAUDALES MEDIOS MENSUALES REALES (m3/seg)	may-11	abr-12	may-12	Medio histórico	Variación Mensual	Variación Anual	Variación	
				may	mayo 2012 / abril 2012	mayo 2012 / mayo 2011	may-12	Medio histórico
RÍO URUGUAY	2917	715	499	5094	-30,2%	-82,9%	-90,2%	
RÍO PARANÁ	11500	14000	12500	12631	-10,7%	8,7%	-1,0%	
RÍO FUTALEUFÚ	145	115	290	274	152,2%	100,0%	5,8%	
RÍO COLLÓN CURÁ	135	56	351	266	526,8%	160,0%	32,0%	
RÍO LIMAY (en Alicurá)	134	80	202	167	152,5%	50,7%	21,0%	
RÍO NEUQUÉN	103	86	770	204	795,3%	647,6%	277,5%	

Fuente: CAMMESA [www.cammesa.com.ar](http://www.cammesa.com.ar)

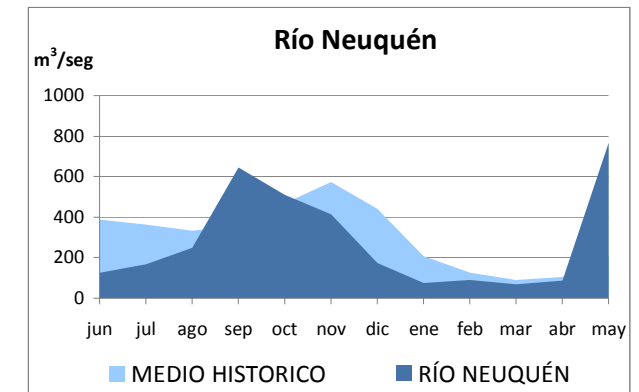
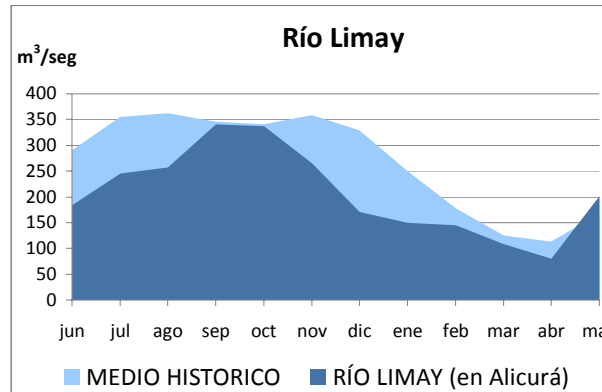
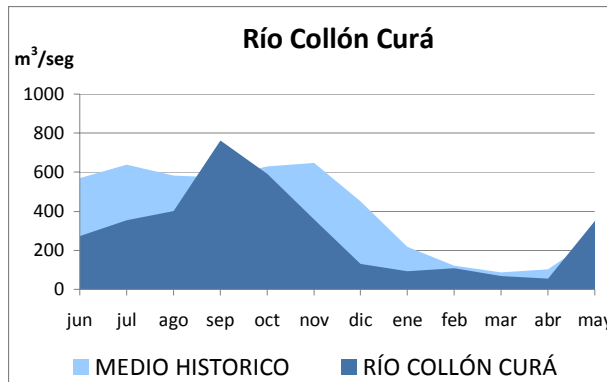
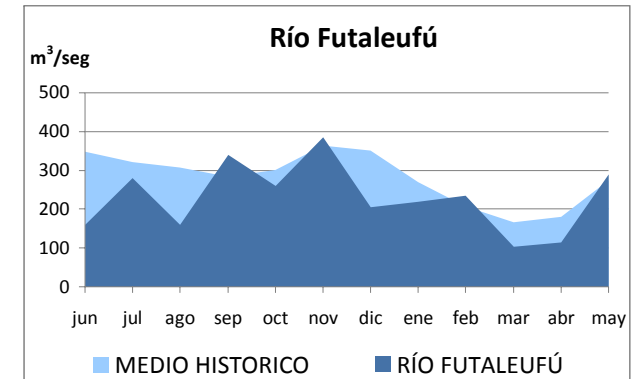
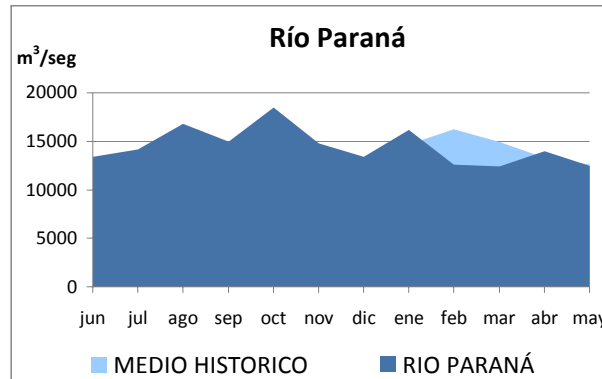
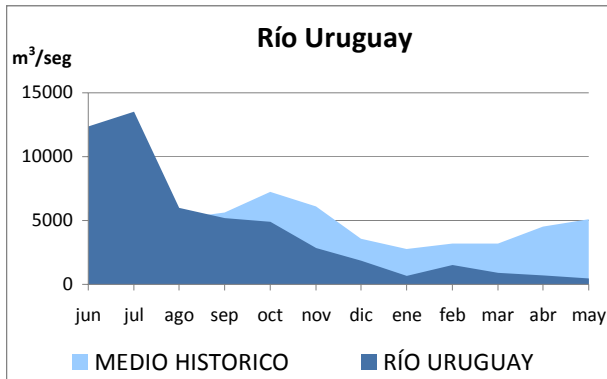
Elaboración: Instituto Argentino de la Energía "General Mosconi"

COTAS A FIN DE MES (m.s.n.m.)									
	Operable en el mes		may-11	abr-12	may-12	Variación Mensual	Variación Anual	Variación	
	Atenuación Crecidas	Mínima				mayo 2012 / abril 2012	mayo 2012 / mayo 2011	may-12	Mín.Hist.Operat.
FUTALEUFÚ	494,5	465,0	489,9	491,0	488,8	-0,4%	-0,2%	-4,9%	
CHOCÓN	381,5	367	376,79	377,11	376,65	-0,1%	0,0%	-2,6%	
ALICURÁ	705	692	704,08	704,01	704,49	0,1%	0,1%	-1,8%	
CERROS COLORADOS	422,5	410,5	412,5	414,0	413,9	0,0%	0,3%	-0,8%	
PIEDRA DEL ÁGUILA	592	564	588,07	589,46	588,48	-0,2%	0,1%	-4,2%	
PICHI PICÚN LEUFÚ	683	0	478,68	478,7	478,77	0,0%	0,0%	-100,0%	
YACYRETÁ	83,5	75	83,06	83,24	83,2	0,0%	0,2%	-9,9%	
SALTO GRANDE	35,5	31	34,11	33,83	33,8	-0,1%	-0,9%	-8,3%	
CERRO PELADO	317	310,5	313,93	314,91	314,23	-0,2%	0,1%	-1,2%	
ARROYITO	876	866	874,71	873,4	874,38	0,1%	0,0%	-1,0%	

Fuente: CAMMESA [www.cammesa.com.ar](http://www.cammesa.com.ar)

Elaboración: Instituto Argentino de la Energía "General Mosconi"

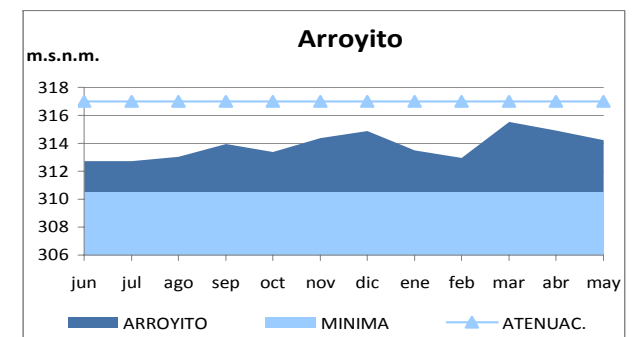
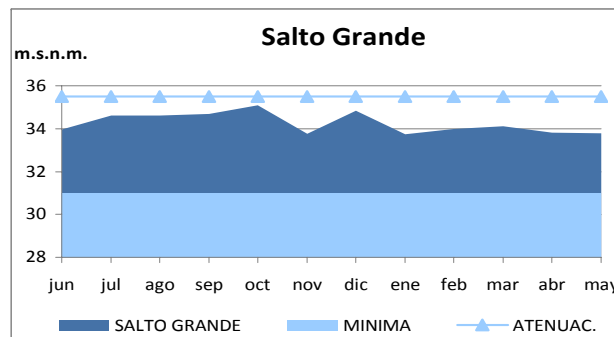
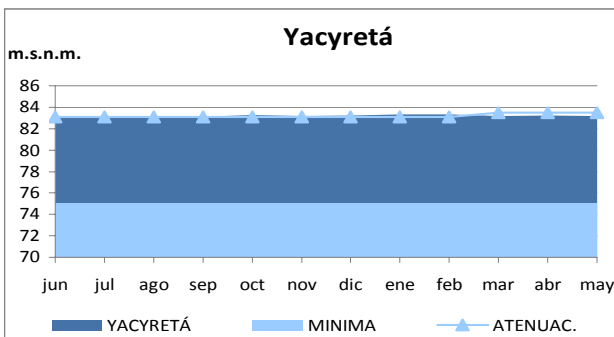
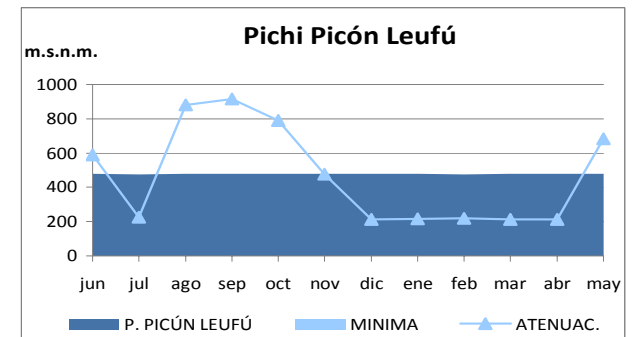
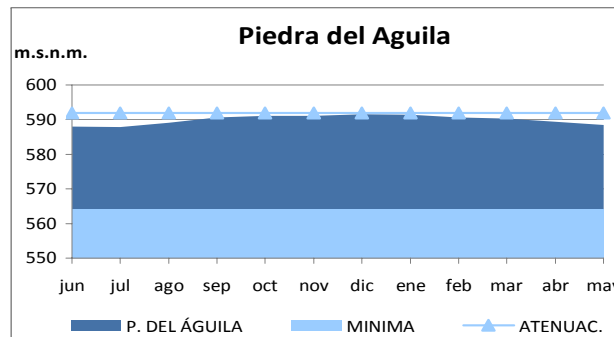
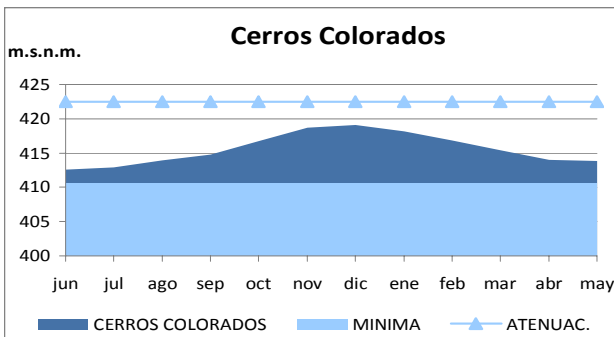
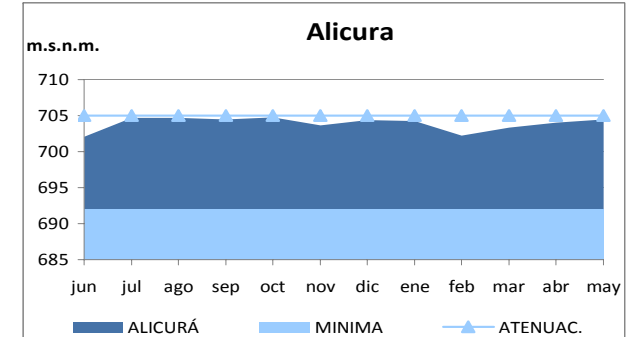
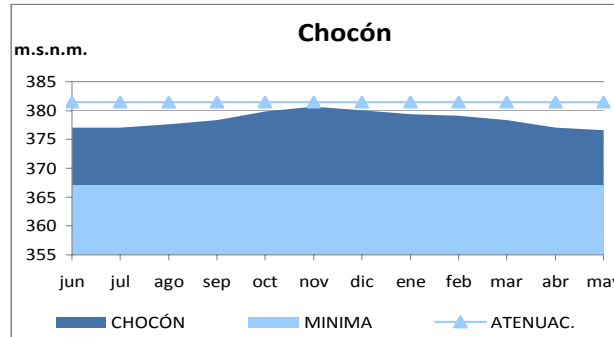
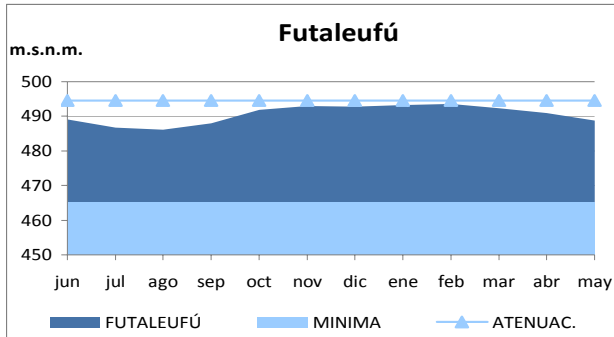
### 2.6.1. Caudales de los principales Ríos



Fuente: CAMMESA [www.cammesa.com.ar](http://www.cammesa.com.ar)

Elaboración: Instituto Argentino de la Energía "General Mosconi"

### 2.6.2. Cotas de los principales Embales



Fuente: CAMMESA [www.cammesa.com.ar](http://www.cammesa.com.ar)

Elaboración: Instituto Argentino de la Energía "General Mosconi"

## 2.7. Consumo de combustibles en centrales térmicas

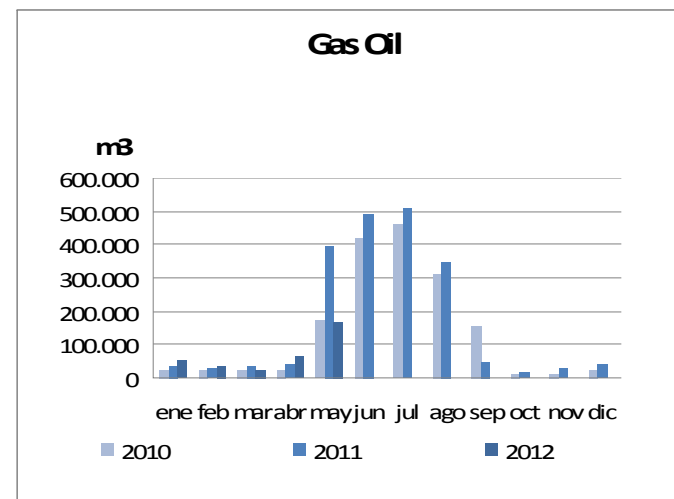
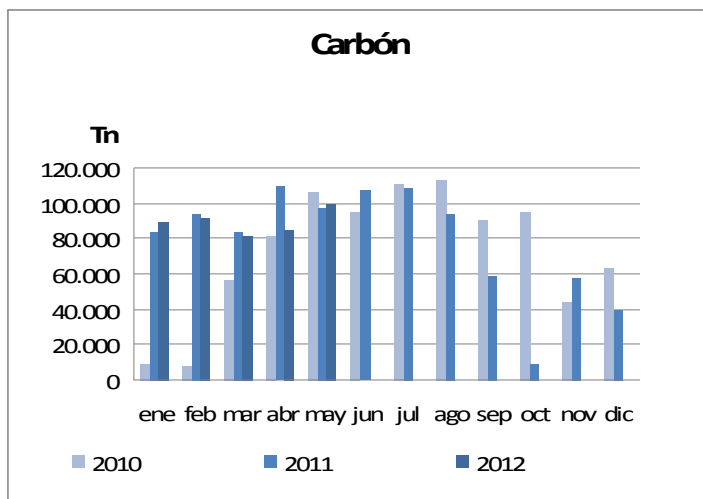
UTILIZACIÓN DE COMBUSTIBLES											
SISTEMA ARGENTINO DE INTERCONEXIÓN											
	may-11	abr-12	may-12	Variación Mensual	Variación Anual	Acumulado Anual		Variación	Acumulado Año Móvil		Variación
				mayo 2012 / abril 2012	mayo 2012 / mayo 2011	Enero a mayo 2012	Enero a mayo 2011		junio 2011 / mayo 2012	junio 2010 / mayo 2011	
Gas Natural (dam3)	711.867	1.085.689	1.045.591	-3,7%	46,9%	6.693.606	5.708.281	17,3%	13.597.711	11.776.638	15,5%
Carbón (Toneladas)	97.484	85.257	100.049	17,3%	2,6%	447.190	468.419	-4,5%	922.987	1.080.395	-14,6%
Gas Oil (m3)	397.141	65.120	165.031	153,4%	-58,4%	348.348	545.110	-36,1%	1.825.697	1.939.683	-5,9%
Fuel oil (Toneladas)	309.797	263.466	370.412	40,6%	19,6%	1.005.913	1.063.185	-5,4%	2.503.816	2.707.966	-7,5%

FE:Valoresfuera de escala

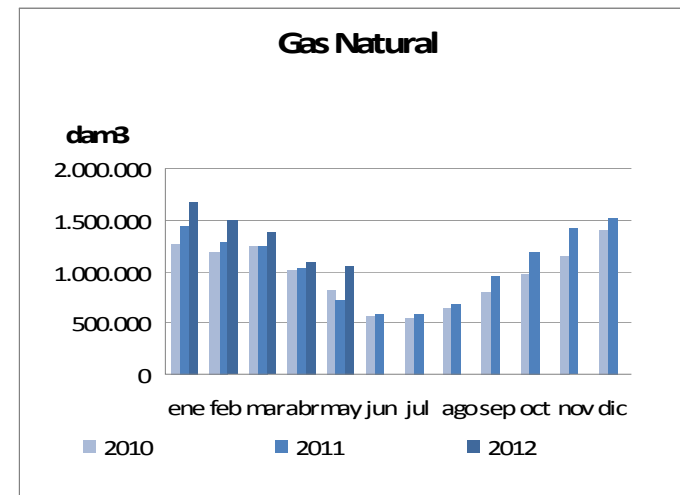
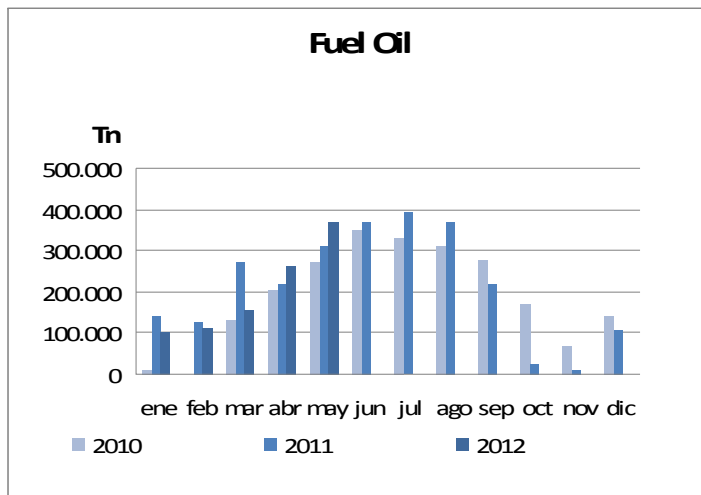
Fuente: CAMMESA [www.cammesa.com.ar](http://www.cammesa.com.ar)

Elaboración: Instituto Argentino de la Energía "General Mosconi"

### 2.7.1. Consumo de Combustibles Histórico







Fuente: CAMMESA [www.cammesa.com.ar](http://www.cammesa.com.ar)

Elaboración: Instituto Argentino de la Energía "General Mosconi"

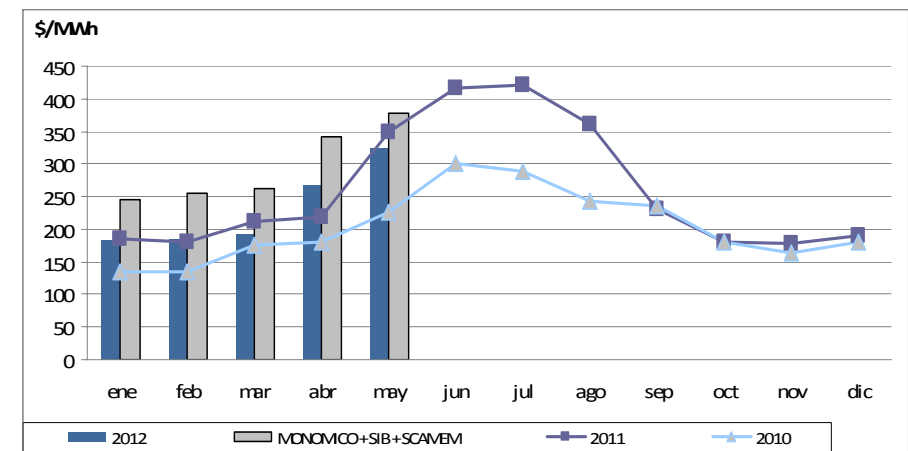
## 2.8. Precios medios monómicos de energía eléctrica

PRECIOS MEDIOS MONÓMICOS MENSUALES SISTEMA ARGENTINO DE INTERCONEXIÓN					
	\$/MWh may-11	\$/MWh abr-12	\$/MWh may-12	Variación Mensual mayo 2012 / abril 2012	Variación Anual mayo 2012 / mayo 2011
PRECIO DE ENERGÍA	119,66	119,78	120	0,18%	0,28%
SOBREC. TRANS. DESPACHO	195,34	116,52	181,08	55,41%	-7,30%
ENERGIA ADICIONAL	3,35	3,47	2,78	-19,88%	-17,01%
SOBRE COSTO COMFUSTIFILE	10,43	11,3	9,45	-16,37%	-9,40%
POTENCIA	20,08	15,42	10,42	-32,43%	-48,11%
PRECIO MONÓMICO	348,86	266,49	323,73	21,48%	-7,20%

Fuente: CAMMESA [www.cammesa.com.ar](http://www.cammesa.com.ar)

Elaboración: Instituto Argentino de la Energía "General Mosconi"

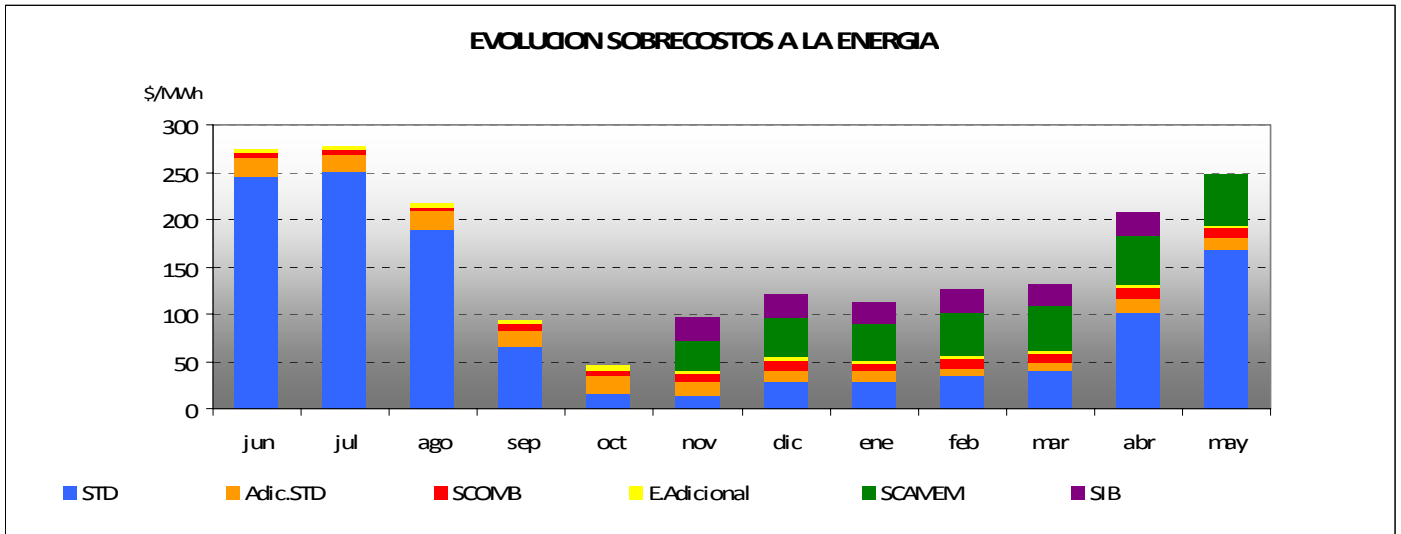
### 2.8.1. Evolución de Precios Monómicos



Fuente: CAMMESA [www.cammesa.com.ar](http://www.cammesa.com.ar)

Elaboración: Instituto Argentino de la Energía "General Mosconi"

## 2.8.2. Evolución de Sobrecostos a la Demanda de Energía Eléctrica (\*)



STD: Sobrecosto Transitorio de Despacho

Adic.STD: Adicional Sobrecosto Transitorio de Despacho

SCOMB: Sobrecosto Combustibles

E.Adicional: Energía Adicional

SCAMEM: Sobrecosto Contratos de Abastecimiento Mercado Eléctrico Mayorista

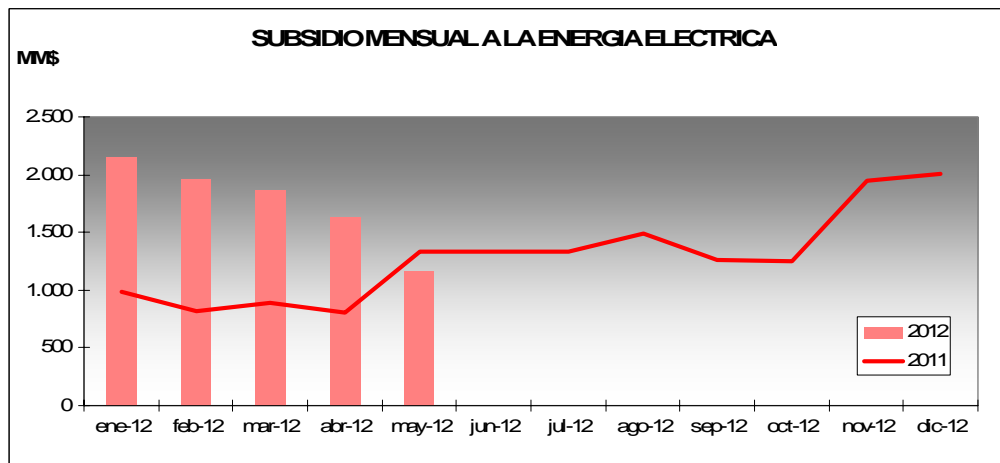
SIB: Sobrecosto Importación Brasil

(\*) Los sobrecostos que mensualmente sanciona el Organismo Encargado del Despacho se adicionan al precio spot.

Fuente: CAMMESA [www.cammesa.com.ar](http://www.cammesa.com.ar)

Elaboración: Instituto Argentino de la Energía "General Mosconi"

## 2.9. Subsidios a la Demanda de Energía Eléctrica

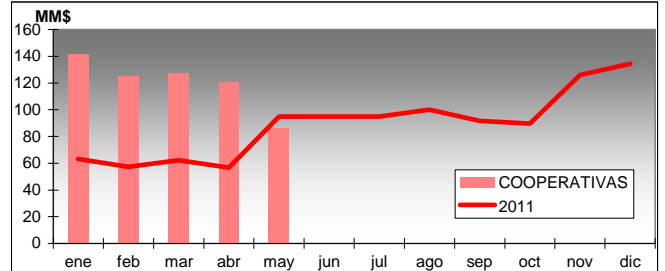
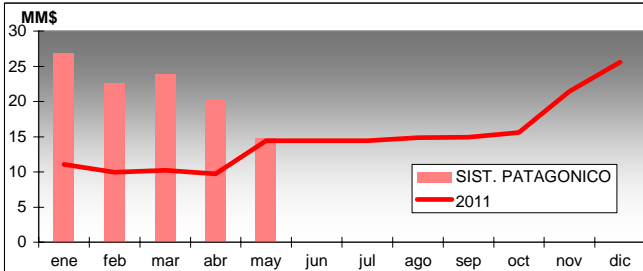
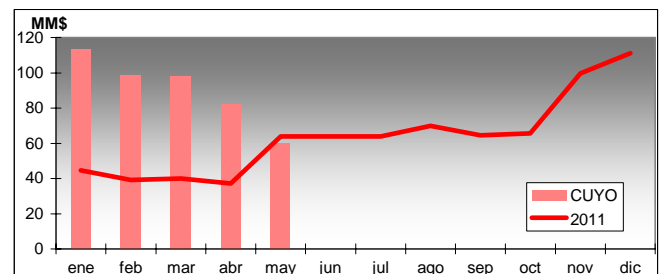
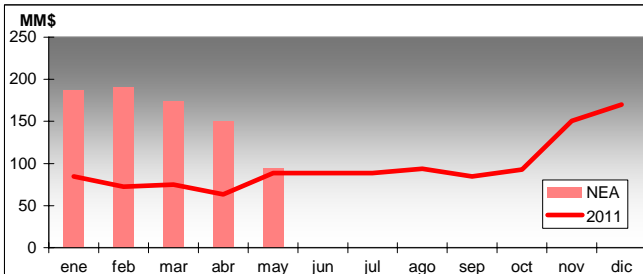
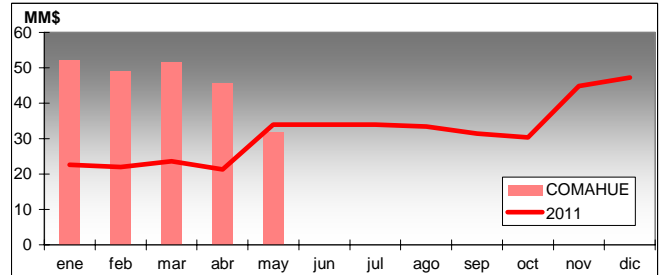
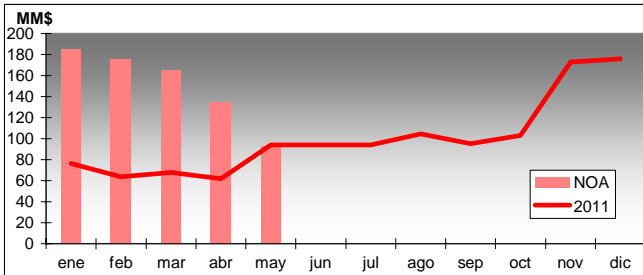
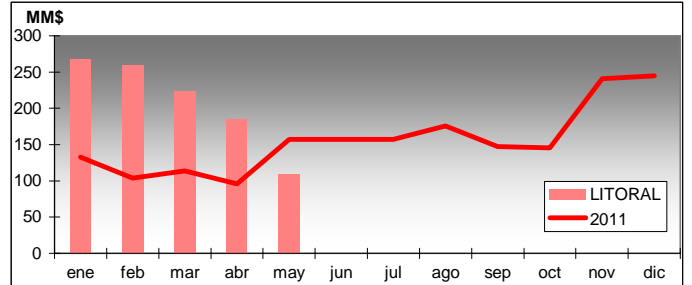
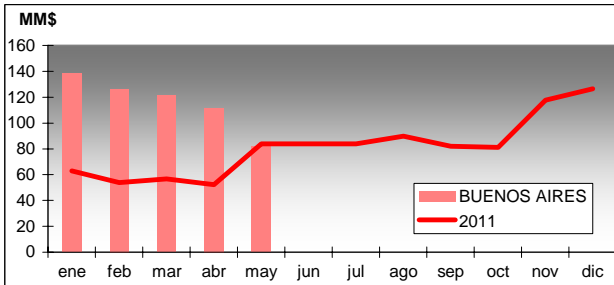
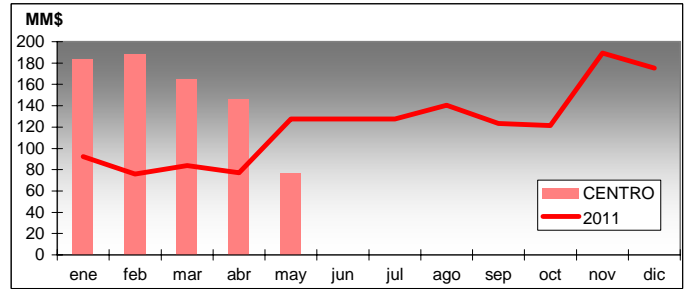
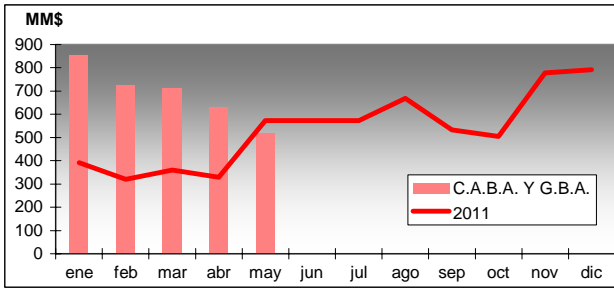


Fuente: CAMMESA [www.cammesa.com.ar](http://www.cammesa.com.ar)

Elaboración: Instituto Argentino de la Energía "General Mosconi"



### 2.9.1. Subsidios a la Demanda de Energía Eléctrica por Regiones



Fuente: CAMMESA [www.cammesa.com.ar](http://www.cammesa.com.ar)

Elaboración: Instituto Argentino de la Energía "General Mosconi"



## 2.9.2. Estructura de Subsidios a la Demanda de Energía Eléctrica

SUBSIDIOS A LA DEMANDA DE ENERGÍA ELÉCTRICA (\$) - S.A.D.I. (\$)											
JURISDICCIÓN	may-11	abr-12	may-12	Variación Mensual mayo 2012 / abril 2012	Variación Anual mayo 2012 / mayo 2011	Acumulado Anual (MM\$)		Variación	Acumulado Año Móvil (MM\$)		Variación
						Enero a mayo 2012	Enero a mayo 2011		junio 2011 / mayo 2012	junio 2010 / mayo 2011	
Edenor	292.729.843	320.836.101	268.629.025	-16,27%	-8,23%	706	492	43,3%	4.009	2.389	67,8%
Edesur	244.163.041	268.317.507	216.881.998	-19,17%	-11,17%	582	415	40,2%	3.371	2.018	67,1%
Santa Fe	124.353.033	138.488.434	79.433.264	-42,64%	-36,12%	279	227	23,0%	1.784	1.074	66,1%
Cordoba	112.227.517	125.847.426	65.012.116	-48,34%	-42,07%	223	194	14,7%	1.539	947	62,5%
Eden	34.202.060	46.727.804	33.438.186	-28,44%	-2,23%	89	58	53,2%	511	281	82,0%
Mendoza	47.356.657	58.131.778	42.347.622	-27,15%	-10,58%	118	78	50,6%	699	365	91,6%
Edea	35.747.772	48.339.429	35.561.119	-26,43%	-0,52%	98	65	50,1%	538	305	76,6%
Edelap	36.026.492	42.614.073	34.417.915	-19,23%	-4,46%	86	58	48,8%	486	284	71,0%
Entre Rios	32.714.990	47.037.319	29.884.215	-36,47%	-8,65%	97	63	55,2%	531	292	81,5%
Edes	13.979.914	16.746.106	12.602.837	-24,74%	-9,85%	32	23	38,0%	195	113	73,2%
Neuquen	10.819.525	12.810.630	9.374.057	-26,83%	-13,36%	23	18	30,4%	144	84	71,1%
Tucuman	28.555.077	40.384.074	28.429.857	-29,60%	-0,44%	83	51	61,8%	481	256	87,7%
Corrientes	27.110.793	54.627.732	31.880.681	-41,64%	17,59%	92	56	64,0%	504	265	90,1%
Catamarca	11.022.701	15.466.102	10.678.876	-30,95%	-3,12%	31	19	60,7%	179	97	84,2%
Chaco	25.775.895	39.300.156	25.627.412	-34,79%	-0,58%	80	49	62,9%	453	237	91,1%
San Juan	16.402.599	23.679.267	17.433.671	-26,38%	6,29%	55	30	83,3%	291	148	96,9%
Salta	21.238.774	27.912.790	20.468.879	-26,67%	-3,62%	55	37	49,6%	321	181	77,9%
Rio Negro	12.400.398	18.116.208	12.497.311	-31,02%	0,78%	31	20	56,1%	176	92	91,3%
Misiones	23.301.827	34.719.267	23.955.540	-31,00%	2,81%	65	42	56,5%	364	191	90,5%
San Luis	15.303.725	19.926.692	11.284.461	-43,37%	-26,26%	37	25	45,0%	225	124	81,6%
Chubut Norte	461.847	641.627	483.288	-24,68%	4,64%	1	1	46,0%	7	4	74,8%
La Rioja	11.431.021	17.964.841	12.012.766	-33,13%	5,09%	39	22	76,2%	218	113	93,3%
Chubut Sur	9.048.162	13.058.772	8.989.037	-31,16%	-0,65%	28	16	67,9%	152	80	90,4%
Sgo. Del Estero	12.649.294	19.877.152	13.455.418	-32,31%	6,37%	44	25	79,9%	241	119	102,5%
Formosa	12.558.813	21.646.033	13.302.717	-38,54%	5,92%	45	26	70,3%	246	126	95,3%
Jujuy	9.288.239	13.341.868	7.868.211	-41,03%	-15,29%	26	17	55,6%	152	83	83,8%
La Pampa	10.715.554	14.801.303	10.003.414	-32,42%	-6,65%	30	19	56,8%	165	90	82,0%
Santa Cruz	2.304.924	2.941.975	2.791.347	-5,12%	21,10%	6	4	55,2%	32	18	75,0%
Rio Negro S.Pat.	2.592.103	3.453.533	2.562.422	-25,80%	-1,15%	7	5	57,3%	39	21	79,4%
COOPERATIVAS	94.705.568	121.013.730	86.018.385	-28,92%	-9,17%	228	158	44,0%	1.332	761	75,1%
<b>DEMANDA</b>	<b>1.331.188.158</b>	<b>1.628.769.729</b>	<b>1.167.326.047</b>	<b>-28,33%</b>	<b>-12,31%</b>	<b>3.316</b>	<b>2.314</b>	<b>43,3%</b>	<b>19.385</b>	<b>11.158</b>	<b>73,7%</b>

Fuente: CAMMESA [www.cammesa.com.ar](http://www.cammesa.com.ar)

Elaboración: Instituto Argentino de la Energía "General Mosconi"



---

Departamento Técnico

Ing. Jorge Forciniti

Lic. Anahí Heredia

Luciano Caratori

Instituto Argentino de la Energía "General Mosconi"

[iae@iae.org.ar](mailto:iae@iae.org.ar)

[www.iae.org.ar](http://www.iae.org.ar)