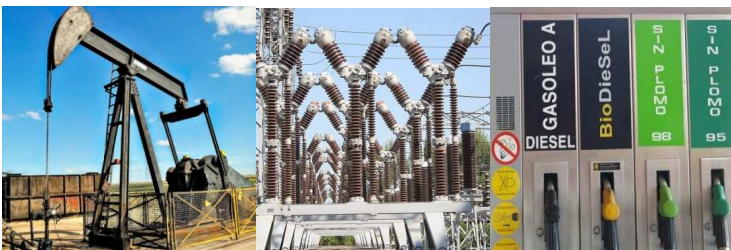




Instituto Argentino de la Energía "General Mosconi"

Informe de Tendencias del Sector Energético Argentino

Febrero 2012



Staff

Departamento Técnico

Ing. Jorge Forciniti

Lic. Anahí Heredia

Luciano Caratori

INSTITUTO ARGENTINO DE LA ENERGÍA "GENERAL MOSCONI"

Moreno 943 - 3º Piso

(C1091AAS) Ciudad Autónoma de Buenos Aires – Argentina

Teléfono: 4334-7715 / 6751

iae@iae.org.ar

www.iae.org.ar

Comentarios

A. Hidrocarburos

- Durante el mes de febrero la producción media diaria de petróleo resultó levemente inferior a la media diaria operada durante el mes anterior, conservando una coherencia estacional de consumo (fin del período de receso vacacional), Sin embargo, los datos continúan siendo desfavorables al sector si se desestacionaliza la serie estadística. Esto es, si observamos el consumo del igual período en el año anterior, la caída en la producción de petróleo alcanza el **1.24%**, con un ritmo de deterioro del **5.77%** (producción acumulada de los últimos 12 meses respecto a los meses inmediatos anteriores). Como se viene resaltando desde informes anteriores, no se consigue revertir el proceso de decaimiento productivo de la última década.
- Tal cual se ha advertido en informes previos, se aprecia una aceleración en la tasa de expansión del mercado de las naftas, seguida de una contracción del mercado del gas oil. Lo anterior puede explicarse como sigue. La equiparación del precio de las naftas con el precio del gas oil ha provocado un efecto sustitución gradual, limitado por el stock existente de capital útil. Esto es, no es factible o posible reemplazar todo el parque automotor de una sola vez. Es relevante señalar que hoy se las decisiones de inversión en vehículos se están tomando a favor de motores nafteros, fácilmente convertibles a GNC, que permiten rápidamente adaptar el requerimiento de combustible a nuevos precios relativos de los mismo.
- En otras palabras, el consumidor prefiere un vehículo naftero que le permite optar a diario entre naftas con distintos grados de corte con etanol o GNC, antes que un vehículo que se alimente exclusivamente con gasoil.

B. Gas Natural

- Con respecto a la producción de gas natural, se presenta el mismo escenario aunque el deterioro pareciera manifestar un ritmo más suave. En particular, la producción durante el último año cayó un **3.13%** a pesar de las restricciones al consumo que enfrenta la industria durante los últimos períodos invernales.

C. Biocombustibles

- La producción de biocombustibles ha tenido un comportamiento dispar durante febrero. Sin embargo, debe considerarse especialmente que el mismo se encuentra condicionado a la disponibilidad de granos. Se considera que la caída experimentada en este mes se revierta a partir de marzo con la cosecha gruesa.

D. Energía Eléctrica

- Para el caso de la energía eléctrica, se puede señalar que la generación durante febrero resultó invariable. Deberá observarse con atención el desenvolvimiento del mercado eléctrico durante los próximos meses, toda vez que el mismo actúa como termómetro del nivel de actividad industrial, y por ende de la tasa de crecimiento del PBI.



- Es previsible un semestre de escaso crecimiento en la generación eléctrica, ya que se ingresa al período de escasez de precipitaciones, donde es preciso regular caudales y reservorios de agua para generación. La administración de caudales y reservorios favorece a la reducción de volatilidad en el precios del mercado spot de energía eléctrica, pero al mismo tiempo exige una mayor utilización de combustibles fósiles para generación durante todo el ciclo. Considerando la información que nos brindan los cuadros finales, la elevada dependencia de la generación térmica (**68.13%**) exigirá observar el comportamiento de los sobrecostos íntimamente ligados a ella y que son parte del precio monómico de mercado (costo medio afrontado por los usuarios industriales).
- Cabe resaltar que un alto precio monómico de la energía deriva en una reducción temporal de la demanda en aquellos agentes que no tienen poder de mercado suficiente como para determinar el precio de sus productos; mientras que en aquellos casos en que se goza de cierto posicionamiento dominante en el mercado, la situación se traslada al consumidor final vía precio de los bienes y servicios).

Lic. Anahí Heredia

Departamento Técnico IAE "Gral. Mosconi"

31/ 03 / 2012



Síntesis de la Información Energética

Marzo 2012

Cuadro Nº 1

Producción de Petróleo

Producción (m3) Febrero 2012	2.645.040
Producción (m3) Febrero 2011	2.678.179
Diferencia(%)	-1,24%
Producción Acumulada (m3) Marzo 2011 - Febrero 2012	33.083.283
Producción Acumulada (m3) Marzo 2010 - Febrero 2011	35.107.375
Diferencia(%)	-5,77%

Cuadro Nº 2

Producción de Gas Natural

Producción (dam3) Febrero 2012	3.553.190
Producción (dam3) Febrero 2011	3.552.161
Diferencia(%)	0,03%
Producción Acumulada (dam3) Marzo 2011 - Febrero 2012	46.606.183
Producción Acumulada (dam3) Marzo 2010 - Febrero 2011	48.109.947
Diferencia(%)	-3,13%

Cuadro Nº 3

Energía Eléctrica (*)

Abastecimiento Interno (MWh) Febrero 2012	10.430.138
Abastecimiento Interno (MWh) Febrero 2011	9.426.327
Diferencia(%)	10,65%
Abastecimiento Interno Ac. (MWh) Marzo 2011 - Febrero 2012	122.796.662
Abastecimiento Interno Ac. (MWh) Marzo 2010 - Febrero 2011	116.430.699
Diferencia(%)	5,47%

(*) Abastecimiento Interno = Generación Total + Importaciones - Exportaciones

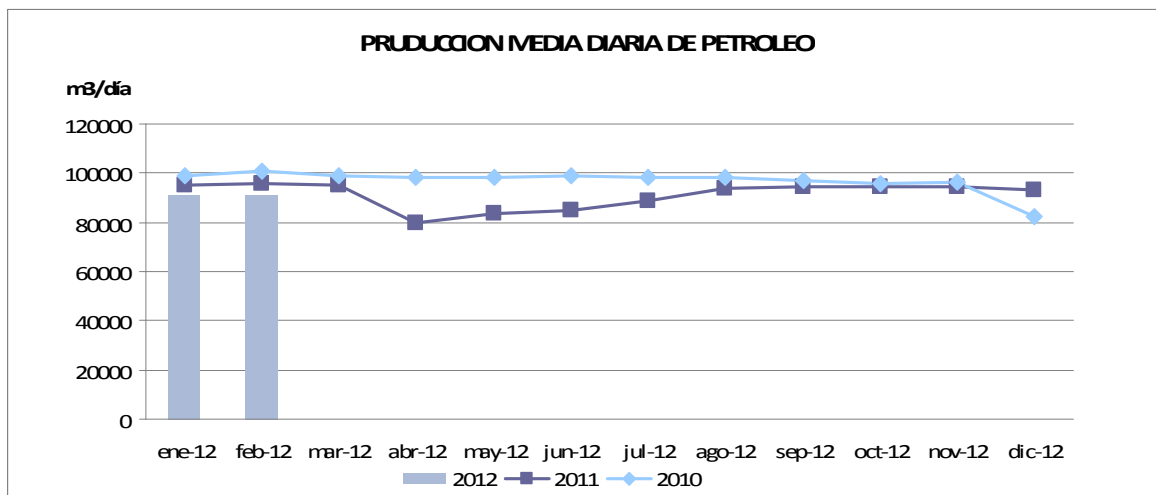
Cuadro Nº 4
Naftas Totales

Ventas al Mercado Interno (m3) Febrero 2012	599.725
Ventas al Mercado Interno (m3) Febrero 2011	526.020
Diferencia(%)	14,01%
Ventas Ac. al Mercado Interno (m3) Marzo 2011 - Febrero 2012	7.103.120
Ventas Ac. al Mercado Interno (m3) Marzo 2010 - Febrero 2011	6.323.613
Diferencia(%)	12,33%

Cuadro Nº 5
Gas Oil

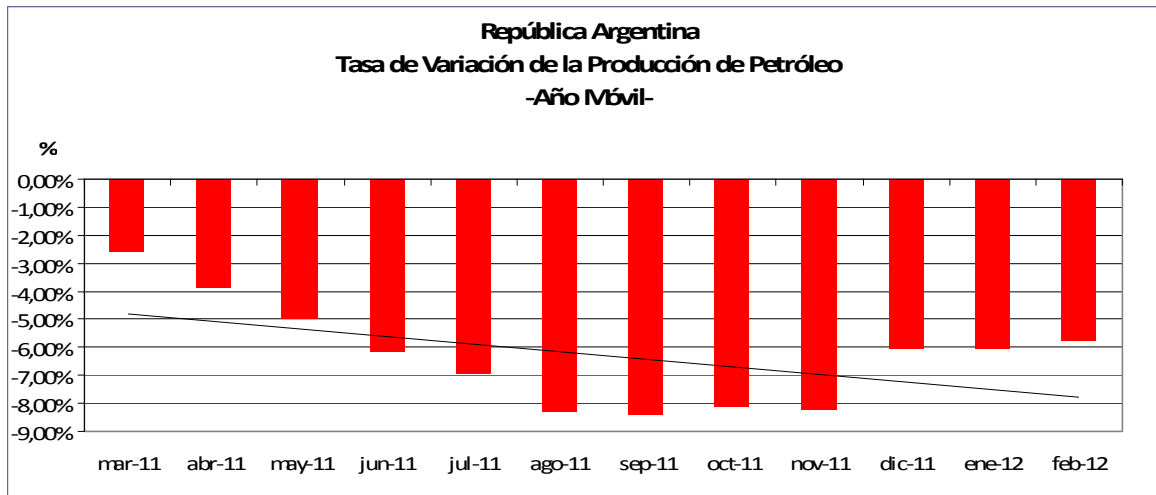
Ventas al Mercado Interno (m3) Febrero 2012	990.590
Ventas al Mercado Interno (m3) Febrero 2011	1.034.470
Diferencia(%)	-4,24%
Ventas Ac. al Mercado Interno (m3) Marzo 2011 - Febrero 2012	14.147.556
Ventas Ac. al Mercado Interno (m3) Marzo 2010 - Febrero 2011	13.893.896
Diferencia(%)	1,83%

Gráfico Nº 1
Evolución de la Producción Media Diaria de Petróleo



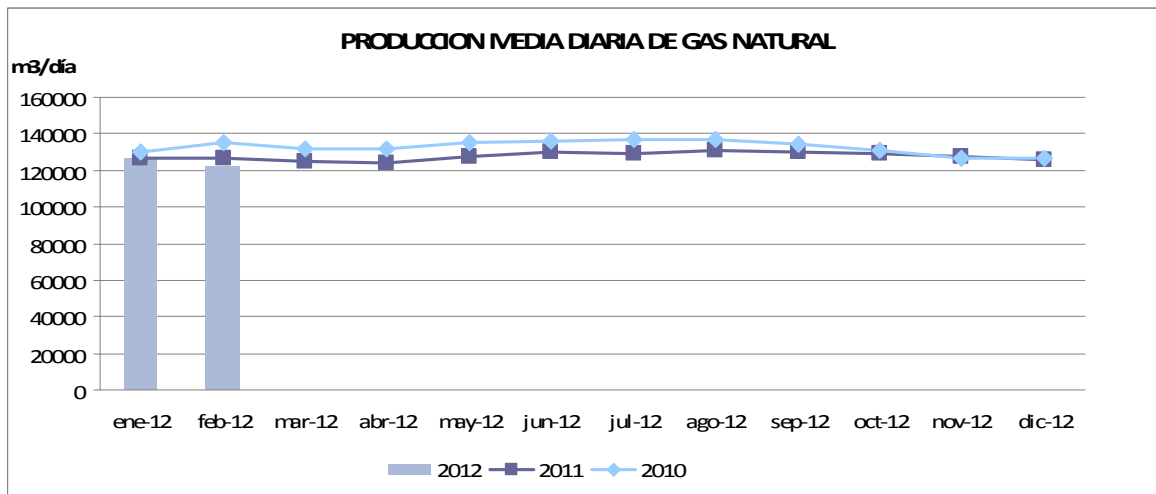
Fuente: Secretaría de Energía de la Nación
Elaboración: Instituto Argentino de la Energía "General Mosconi"

Gráfico N° 2
Tasas de Variación Interanual Producción de Petróleo



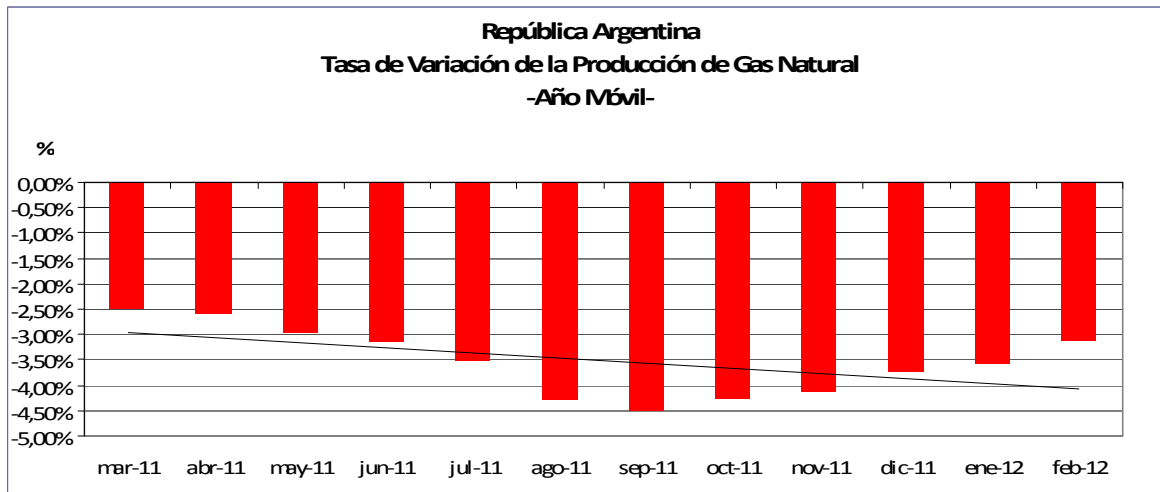
Fuente: Secretaría de Energía de la Nación
Elaboración: Instituto Argentino de la Energía "General Mosconi"

Gráfico N° 3
Evolución de la Producción de Gas Natural



Fuente: Secretaría de Energía de la Nación
Elaboración: Instituto Argentino de la Energía "General Mosconi"

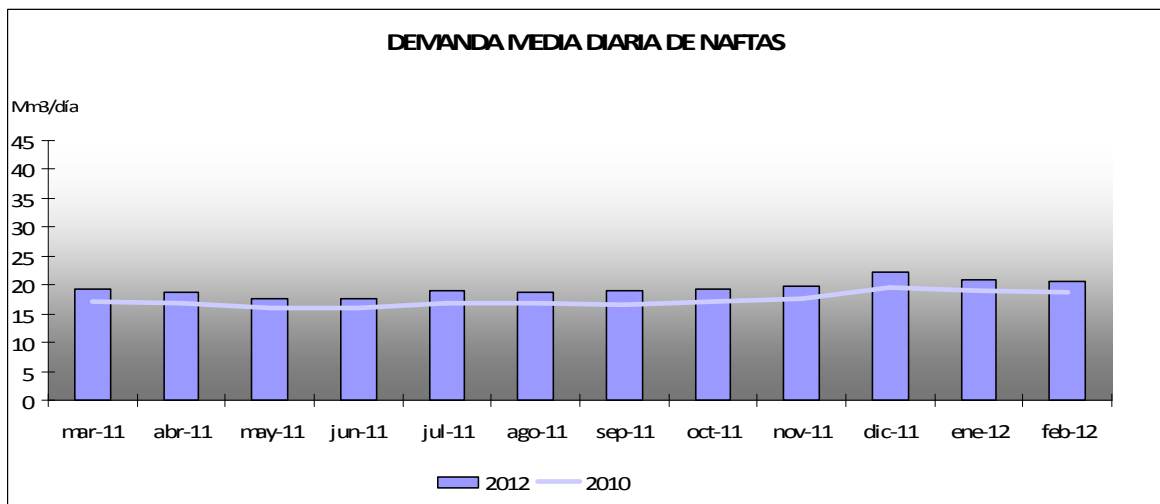
Gráfico N° 4
Tasas de Variación Interanual Producción de Gas Natural



Fuente: Secretaría de Energía de la Nación

Elaboración: Instituto Argentino de la Energía "General Mosconi"

Gráfico N° 5
Evolución de la Demanda Media Diaria de Naftas

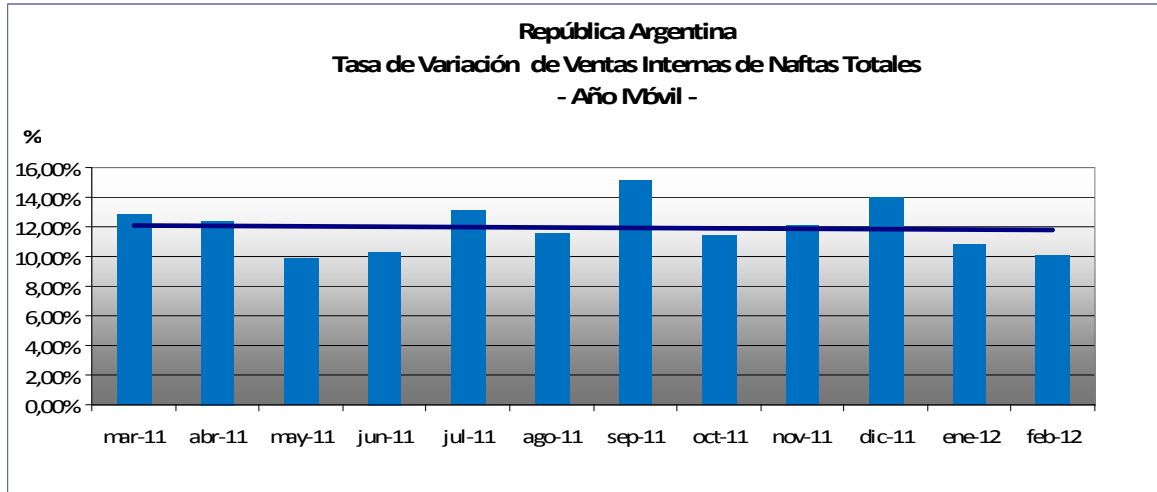


Fuente: Secretaría de Energía de la Nación

Elaboración: Instituto Argentino de la Energía "General Mosconi"

Gráfico Nº 6

Tasas de Variación Interanual Ventas de Naftas Totales en el Mercado Interno

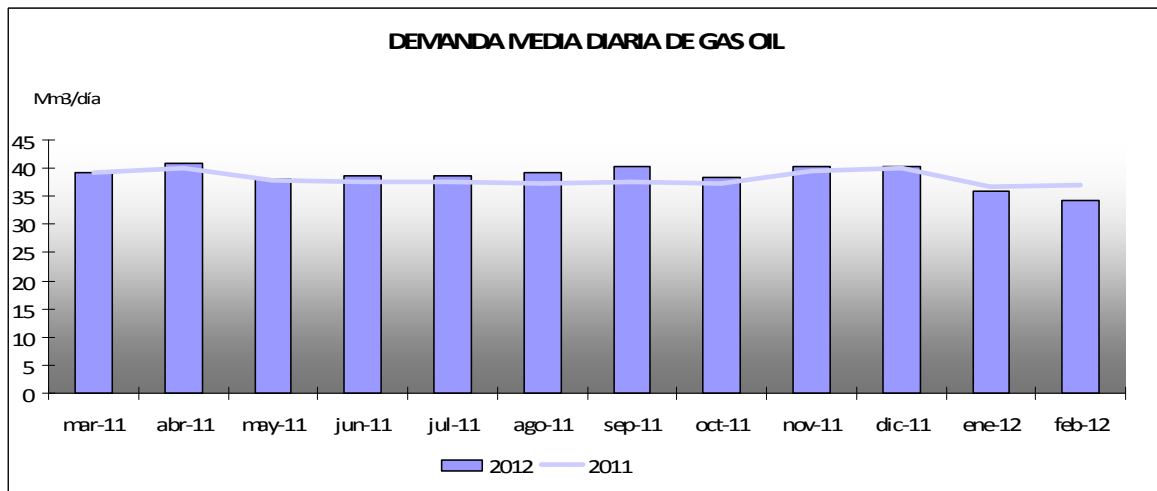


Fuente: Secretaría de Energía de la Nación

Elaboración: Instituto Argentino de la Energía "General Mosconi"

Gráfico Nº 7

Evolución de la Demanda de Gas Oil

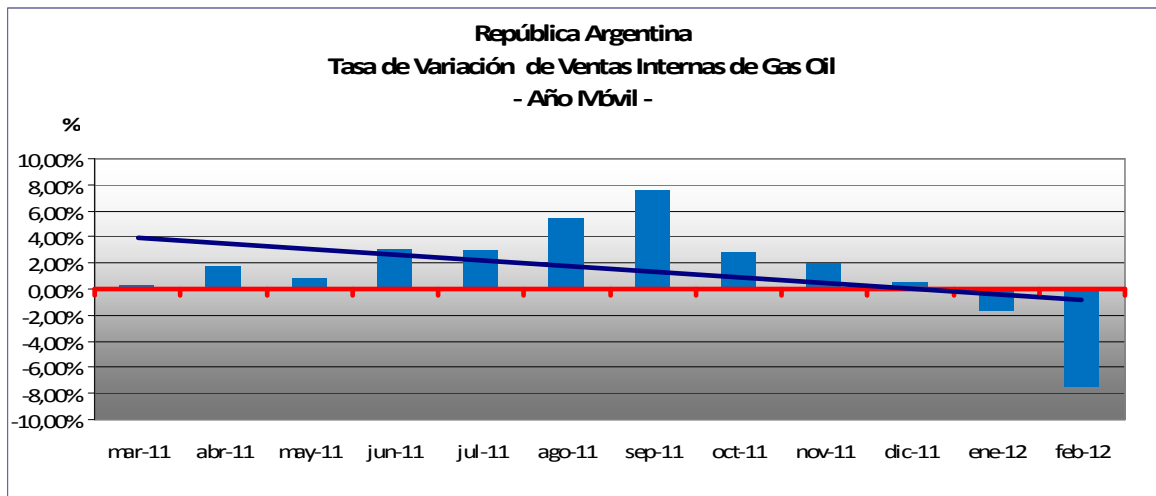


* No incluye gas oil destinado a generación eléctrica.

Fuente: Secretaría de Energía de la Nación

Elaboración: Instituto Argentino de la Energía "General Mosconi"

Gráfico N° 8
Tasas de Variación Interanual Ventas de Gas Oil en el Mercado Interno

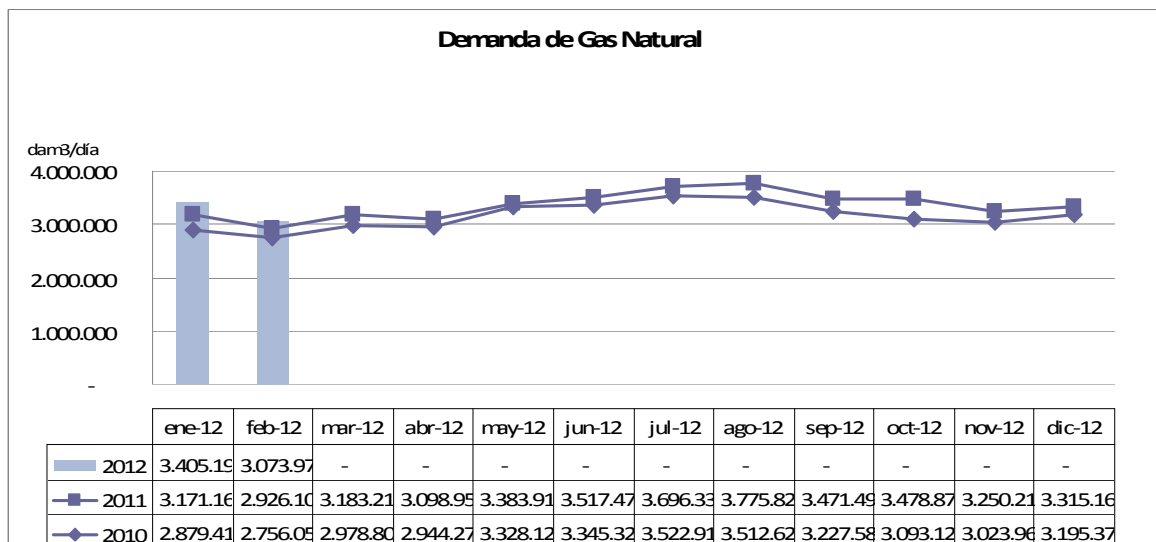


* No incluye gas oil destinado a generación eléctrica.

Fuente: Secretaría de Energía de la Nación

Elaboración: Instituto Argentino de la Energía "General Mosconi"

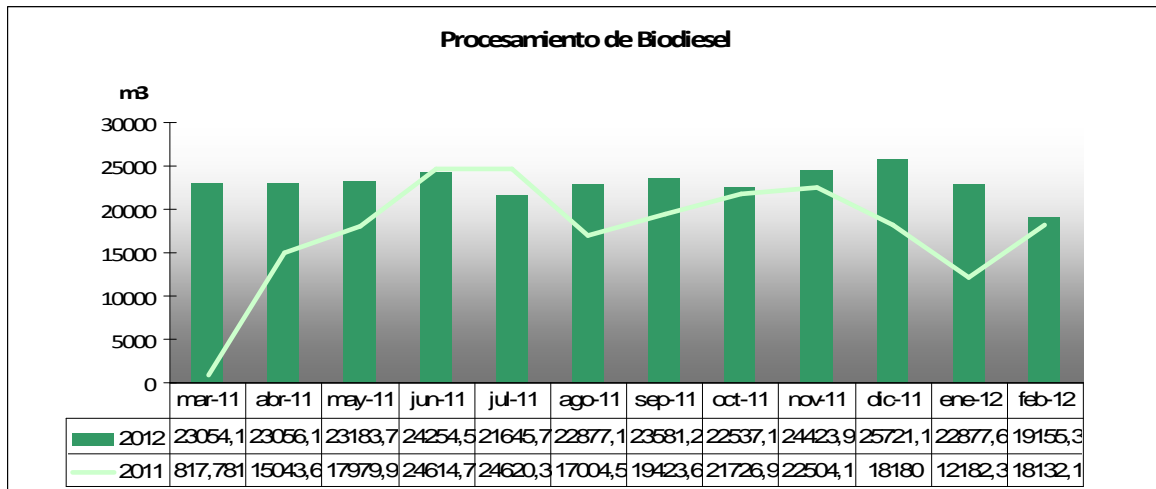
Gráfico N° 9
Demanda de gas natural



Fuente: Secretaría de Energía de la Nación

Elaboración: Instituto Argentino de la Energía "General Mosconi"

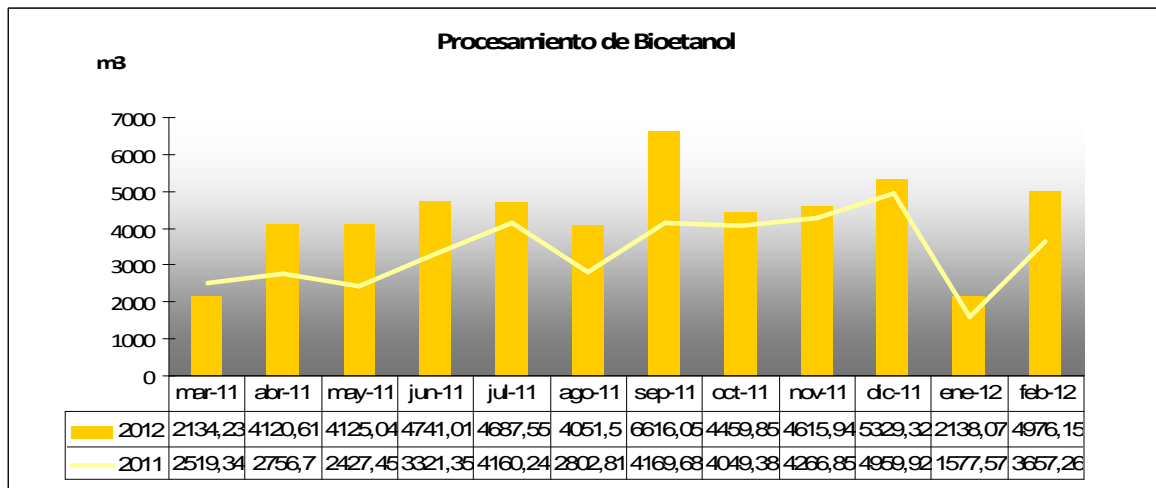
Gráfico Nº 10
Evolución del Procesamiento de Biodiesel



Fuente: ENARGAS

Elaboración: Instituto Argentino de la Energía "General Mosconi"

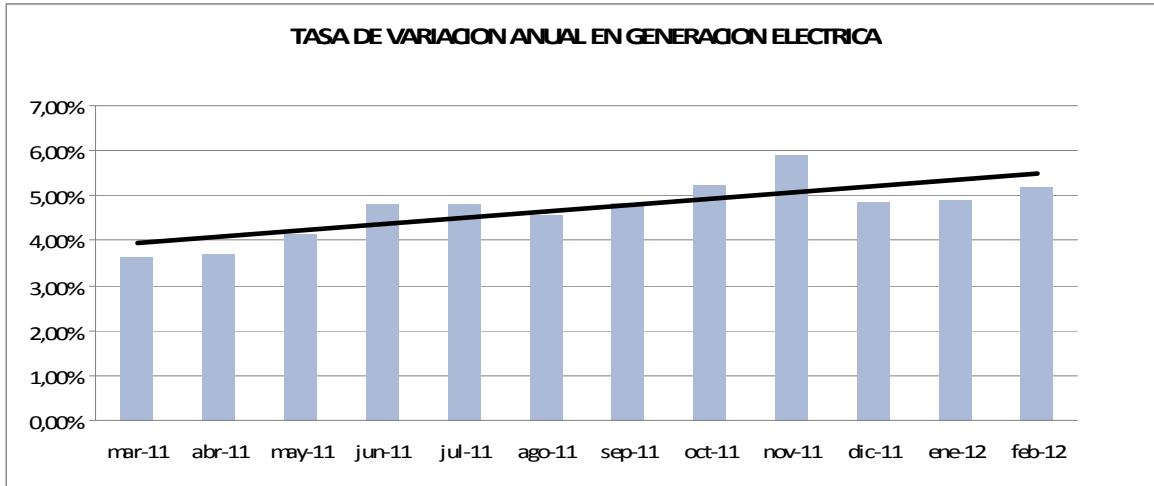
Gráfico Nº 11
Evolución del Procesamiento de Bioetanol



Fuente: Secretaría de Energía de la Nación

Elaboración: Instituto Argentino de la Energía "General Mosconi"

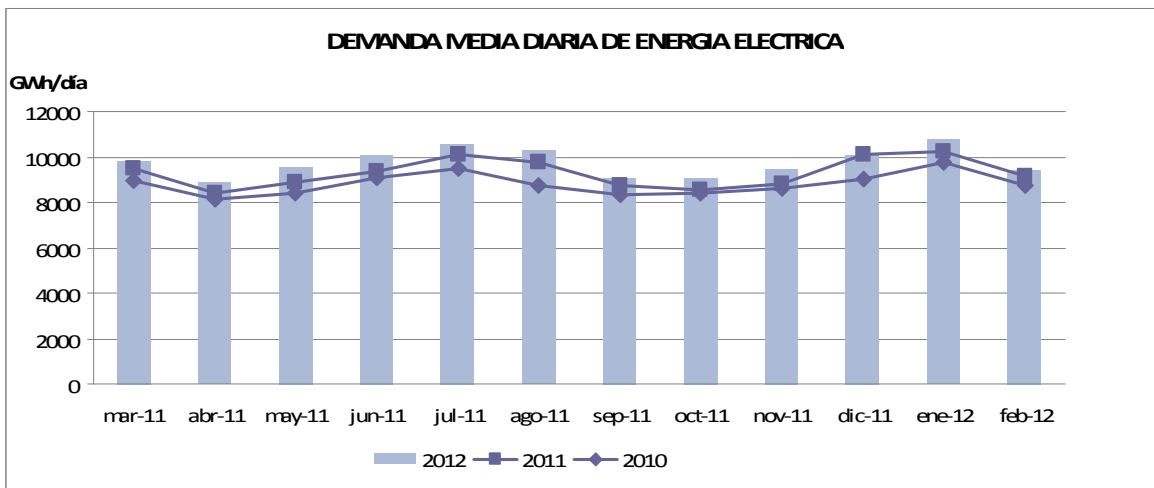
Gráfico Nº 12
Tasas de Variación Interanual Abastecimiento al Mercado Interno Energía Eléctrica



Fuente: CAMMESA

Elaboración: Instituto Argentino de la Energía "General Mosconi"

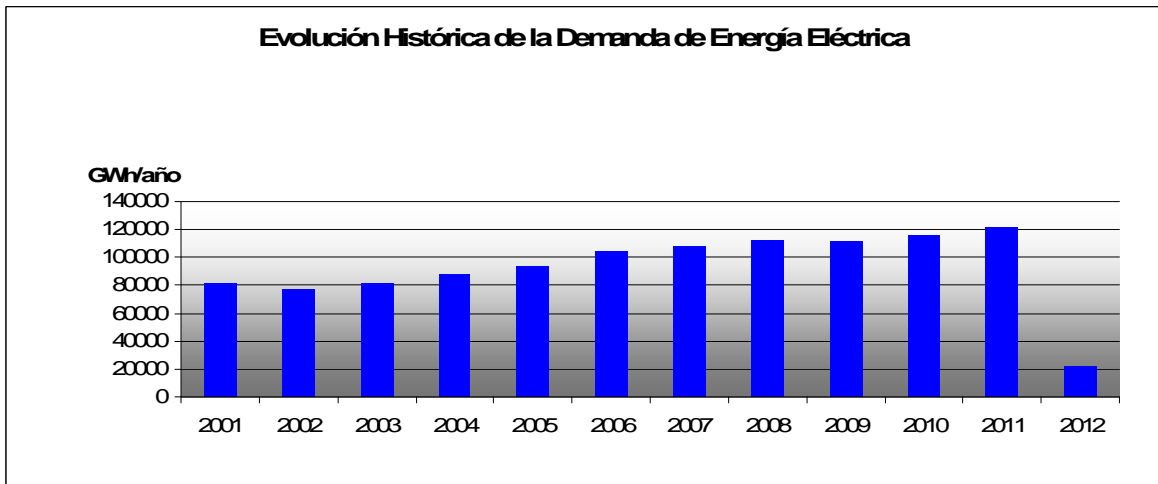
Gráfico Nº 13
Evolución de la Generación Media Diaria de Energía Eléctrica



Fuente: CAMMESA

Elaboración: Instituto Argentino de la Energía "General Mosconi"

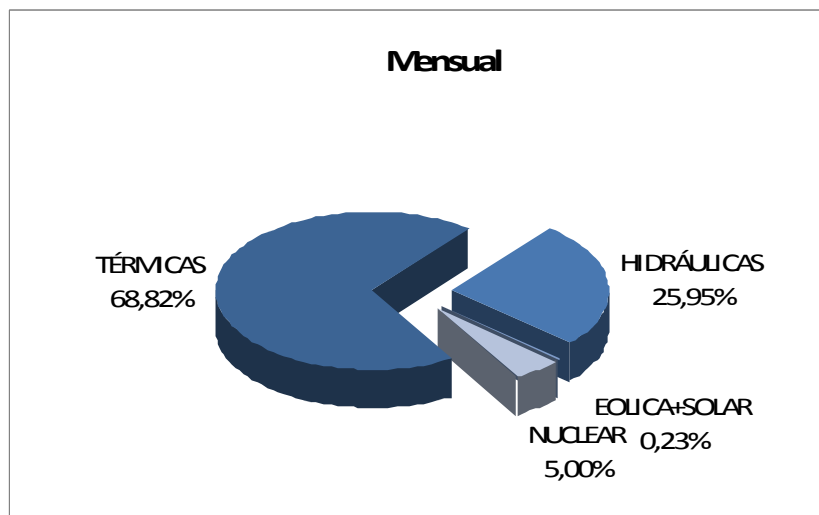
Gráfico Nº 14
Demanda Anual Histórica del MEM (2001-2012)



Fuente: CAMMESA

Elaboración: Instituto Argentino de la Energía "General Mosconi"

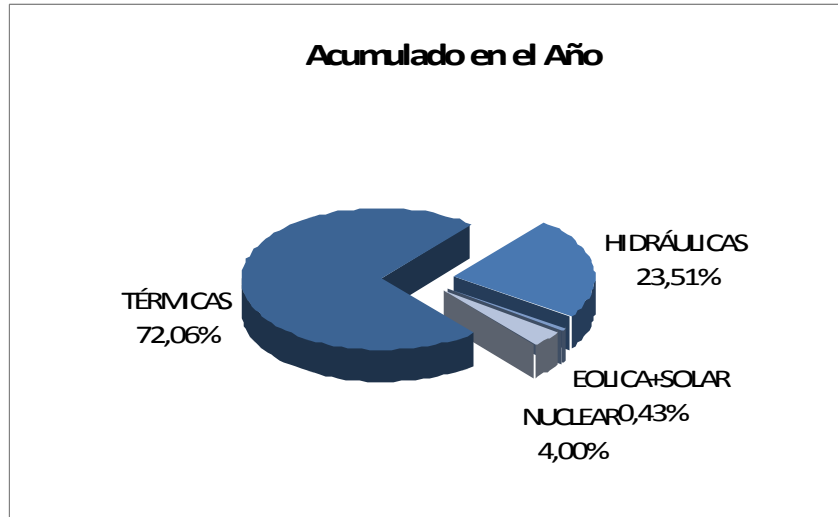
Gráfico Nº 15
Generación de Energía Eléctrica por Fuentes



Fuente: CAMMESA

Elaboración: Instituto Argentino de la Energía "General Mosconi"

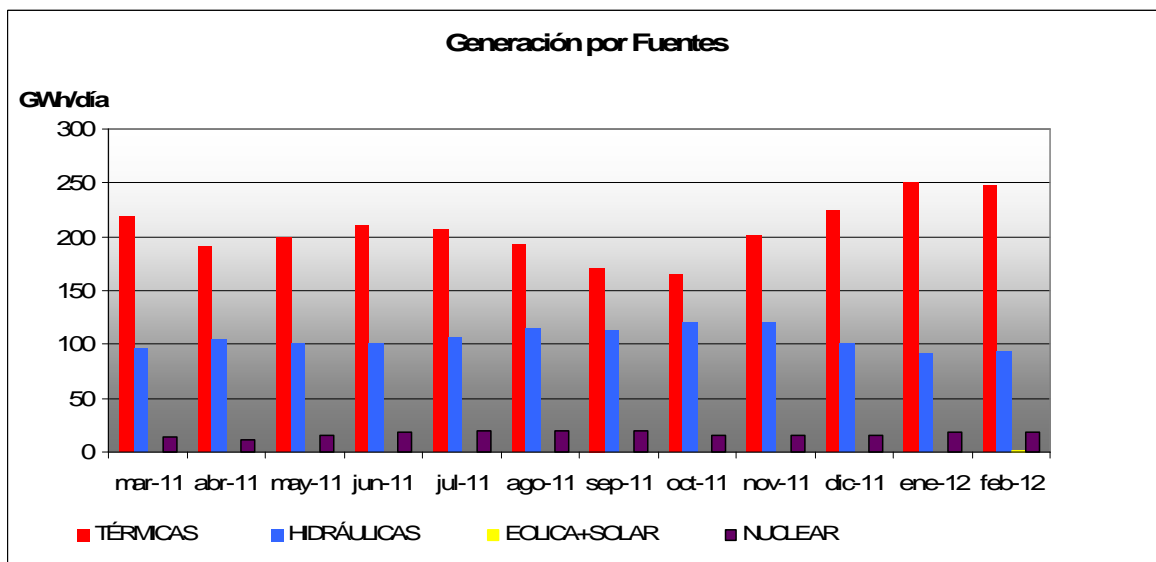
Gráfico N° 16
Generación de Energía Eléctrica por Fuentes



Fuente: CAMMESA

Elaboración: Instituto Argentino de la Energía "General Mosconi"

Gráfico N° 17
Evolución de la Generación de Energía Eléctrica por Fuentes



Fuente: CAMMESA

Elaboración: Instituto Argentino de la Energía "General Mosconi"